

DIRECTION DE LA CITOYENNETÉ
ET DE LA LEGALITÉ
Bureau de la réglementation
Et des élections

Le préfet de Saône-et-Loire,
Chevalier de la Légion d'Honneur,
Officier de l'Ordre National du Mérite,

SAS CARRIERES de CRESSY

Lieu-dit « Laveau »

71760 CRESSY-sur-SOMME

Carrière à ciel ouvert de schistes ou roches éruptives

Et ses installations annexes sur le territoire de la

Commune de CRESSY-sur-SOMME.

N° DEL-ENV-2017-131-2

VU

- le code de l'environnement et notamment son titre 1^{er} du livre V,
- le code minier,
- la nomenclature des installations classées codifiée à l'annexe de l'article R 511-9 du code de l'environnement,
- le titre II du livre V du code du patrimoine relatif à l'archéologie préventive,
- l'arrêté ministériel du 22 septembre 1994 modifié relatif aux exploitations de carrières et aux installations de premier traitement des matériaux de carrières,
- l'arrêté ministériel du 23 janvier 1997 modifié relatif à la limitation des bruits émis dans l'environnement par les installations classées pour la protection de l'environnement,
- l'arrêté ministériel du 9 février 2004 modifié relatif à la détermination du montant des garanties financières de remise en état des carrières prévues par la législation des installations classées,
- l'arrêté ministériel du 19 avril 2010 relatif à la gestion des déchets des industries extractives,
- le schéma départemental des carrières de Saône-et-Loire approuvé le 24 avril 2014,
- l'arrêté préfectoral d'autorisation n° 04/3631/2-3 du 07 décembre 2004 relatif à l'exploitation d'une carrière et d'une installation de traitement de matériaux sur la commune de Cressy-sur-Somme, au lieu-dit « Laveau » par la société Carrières de Cressy,
- l'arrêté préfectoral complémentaire n° 07.02765 du 17 juillet 2007 relatif à la modification des conditions d'exploitation de la carrière sise sur la commune de Cressy-sur-Somme, au lieu-dit « Laveau », exploitée par la société Carrières de Cressy,
- la demande présentée le 2 juin 2016, complétée le 3 août 2016, par la société CARRIERES de CRESSY dont le siège social est situé lieu-dit « Laveau » à CRESSY-SUR-SOMME (71) en vue d'obtenir l'autorisation d'exploiter une carrière à ciel ouvert de schistes ou roches éruptives d'une capacité maximale de 250 000 t/an, une station de transit de matériaux minéraux d'une surface maximale de 40 000 m² et une installation de traitement de matériaux d'une capacité maximale de 900 kW sur le territoire de la commune de Cressy-sur-Somme au lieu-dit « Laveau »,
- le dossier déposé à l'appui de sa demande,
- l'avis de l'autorité environnementale sur le dossier du 13 octobre 2016,
- la décision du 5 octobre 2016 du président du tribunal administratif de Dijon portant désignation du commissaire-enquêteur,

- l'arrêté préfectoral n° DLPE/BENV/2016/307/1 du 2 novembre 2016 ordonnant l'organisation d'une enquête publique pour une durée d'un mois du 29 novembre 2016 au 6 janvier 2017 inclus sur le territoire des communes de Cressy-sur-Somme, Grury, Maltat et Saint-Seine (58),
- l'accomplissement des formalités d'affichage réalisé dans ces communes de l'avis au public,
- la publication de cet avis dans deux journaux locaux,
- le registre d'enquête et l'avis du commissaire enquêteur,
- le mémoire en réponse de l'exploitant aux observations formulées au cours de l'enquête publique du 16 janvier 2017,
- les avis émis par les conseils municipaux des communes de Cressy-sur-Somme, Grury, Maltat et Saint-Seine (58),
- les avis exprimés par les différents services et organismes consultés,
- le rapport et les propositions du _____ de l'inspection des installations classées,
- l'avis de la commission départementale de la nature, des paysages et des sites « formation carrières » émis lors de sa réunion du 24 mars 2017 au cours duquel le demandeur a été entendu,
- le projet d'arrêté porté le 29 mars 2017 à la connaissance du demandeur,
- l'absence d'observations du demandeur sur ce document,

Considérant que l'activité projetée relève du régime de l'autorisation au titre de la législation des installations classées et est répertoriée aux rubriques 2510, 2515, 2517 de la nomenclature des installations classées,

Considérant que la demande d'autorisation a été instruite suivant les dispositions du titre 1^{er} du livre V de la partie réglementaire du code de l'environnement,

Considérant que le projet est compatible avec le schéma départemental des carrières de la Saône-et-Loire,

Considérant le risque de fissuration des habitations engendré par les vibrations émises lors des tirs de mines,

Considérant les craintes relatives aux effets des émissions de vibrations dues aux tirs de mines, des salissures sur la sortie de la carrière sur la voie publique exprimées par le voisinage au cours de l'enquête publique,

Considérant les mesures périodiques de taux d'empoussièrement et de bruit prescrites dans le présent arrêté,

Considérant que l'eau utilisée dans les installations de traitement est intégralement recyclée et que de ce fait la consommation d'eau est réduite au minimum,

Considérant que le projet est situé en dehors de toute zone inondable,

Considérant qu'afin de limiter ses impacts sur l'environnement, l'exploitant a proposé de mettre en place, dans le pigeonnier conservé, des nichoirs pour la colonie d'hirondelles rustiques et pour la chouette effraie, de créer une mare de substitution pour le sonneur à ventre jaune et reconstituer une prairie à Nard raide et Trèfle souterrain sur la partie est lors de sa remise en état.

Considérant que des garanties financières doivent être constituées afin de permettre le réaménagement de la carrière en cas de défaillance de l'exploitant,

Considérant qu'en application des dispositions de l'article L. 512-1 du code de l'environnement, l'autorisation ne peut être accordée que si les dangers ou inconvénients peuvent être prévenus par des mesures que spécifie l'arrêté préfectoral,

Considérant que les conditions d'aménagement et d'exploitation fixées par l'arrêté préfectoral d'autorisation doivent tenir compte, d'une part, de l'efficacité des techniques disponibles et de leur économie, d'autre part de la qualité, de la vocation et de l'utilisation des milieux environnants, ainsi que de la gestion équilibrée de la ressource en eau,

Considérant que les conditions d'aménagement et d'exploitation, telles qu'elles sont définies par le présent arrêté, permettent de prévenir les dangers et inconvénients de l'installation pour les intérêts mentionnés à l'article L 511-1 du code de l'environnement, notamment pour la commodité du voisinage, pour la santé, la sécurité, la salubrité publiques et pour la protection de la nature et de l'environnement,

Considérant que les moyens et dispositions prévus par l'exploitant dans son dossier de demande d'autorisation, ainsi que la prise en compte des observations formulées par les services lors de leur consultation et des propositions

faites au commissaire enquêteur au cours de l'enquête publique, sont de nature à limiter l'impact du projet sur l'environnement,

Considérant que les conditions légales de délivrance de l'autorisation sont réunies,

Sur proposition de M.le secrétaire général de la préfecture de Saône-et-Loire,

ARRÊTE

TITRE 1 - PORTÉE DE L'AUTORISATION ET CONDITIONS GÉNÉRALES

CHAPITRE 1.1 - BÉNÉFICIAIRE ET PORTÉE DE L'AUTORISATION

ARTICLE 1.1.1. EXPLOITANT TITULAIRE DE L'AUTORISATION

La société par actions simplifiées CARRIERES de CRESSY dont le siège social est situé à CRESSY-sur-SOMME est autorisée, sous réserve du respect des prescriptions annexées au présent arrêté, à exploiter sur le territoire de la commune de CRESSY-sur-SOMME (71760), au lieu-dit « Laveau », les installations détaillées dans les articles suivants.

ARTICLE 1.1.2. MODIFICATIONS ET COMPLÉMENTS APPORTÉS AUX PRESCRIPTIONS DES ACTES ANTÉRIEURS

Les prescriptions du présent arrêté se substituent aux prescriptions de l'arrêté préfectoral d'autorisation n° 04/3631/2-3 du 7 décembre 2004 ainsi qu'aux prescriptions de l'arrêté préfectoral complémentaire n° 07.02765 du 17 juillet 2007.

ARTICLE 1.1.3. INSTALLATIONS NON VISÉES PAR LA NOMENCLATURE OU SOUMISES À DÉCLARATION

Les prescriptions du présent arrêté s'appliquent également aux autres installations ou équipements exploités dans l'établissement, qui, mentionnés ou non dans la nomenclature, sont de nature par leur proximité ou leur connexité avec une installation soumise à autorisation à modifier les dangers ou inconvénients de cette installation.

Les dispositions des arrêtés ministériels existants relatifs aux prescriptions générales applicables aux installations classées soumises à déclaration sont applicables aux installations classées soumises à déclaration incluses dans l'établissement dès lors que ces installations ne sont pas régies par le présent arrêté préfectoral d'autorisation.

CHAPITRE 1.2 - NATURE DES INSTALLATIONS

ARTICLE 1.2.1. LISTE DES INSTALLATIONS CONCERNÉES PAR UNE RUBRIQUE DE LA NOMENCLATURE DES INSTALLATIONS CLASSÉES

Rubrique	Alinéa	Régime	Libellé de la rubrique (activité)	Nature de l'installation	Volume autorisé
2510	1	A	Exploitation de carrières, à l'exception de celles visées aux points 5 et 6	- la surface du périmètre d'autorisation et le cas échéant la surface exploitable - le tonnage annuel maximum extrait - le tonnage annuel moyen extrait - le volume maximal à extraire	24ha 84a 73ca 250 000 t /an 200 000 t /an 2 150 000 m³
2515	1-a	A	Installations de broyage, concassage, criblage, ensilage, pulvérisation, nettoyage, tamisage, mélange de pierres, cailloux, minerais et autres produits minéraux naturels ou artificiels ou de déchets non dangereux inertes,	Installation fixe de traitement des matériaux puissance :640 kW Installation mobile de traitement des matériaux puissance :158 kW Installation de lavage des matériaux	900 kW

Rubrique	Alinéa	Régime	Libellé de la rubrique (activité)	Nature de l'installation	Volume autorisé
			autres que celles visées par d'autres rubriques et par la sous-rubrique 2515-2. La puissance installée des installations étant supérieure à 550 kW.	puissance :102 kW	
2517	1	A	Station de transit de produits minéraux ou de déchets non dangereux inertes autres que ceux visés par d'autres rubriques. La superficie de l'aire de transit étant supérieure à 30 000 m².	Aire de matériaux inertes pour la remise en état superficie 10 000 m² Aire de matériaux extraits et terres de couverture superficie 30 000 m²	40 000 m²

A : Autorisation

Volume autorisé : éléments caractérisant la consistance, le rythme de fonctionnement, le volume des installations ou les capacités maximales autorisées

ARTICLE 1.2.2. SITUATION DE L'ÉTABLISSEMENT

L'emprise autorisée est d'une superficie totale de 24ha 84a 73ca pour une surface exploitable de 10ha 75a 30ca et concerne les parcelles suivantes par référence au plan cadastral annexé au présent arrêté (toute modification de dénomination des parcelles concernées devra être déclarée à l'inspection des installations classées).

Communes	Lieu-dits	Section	Parcelles	Situation administrative	Superficie autorisée	Superficie exploitée
Cressy-sur-Somme	Laveau	E	103	Autorisées par l'arrêté préfectoral n° 04/3631/2-3 du 07 décembre 2004	92a88ca	0
			104		1ha 02a 50ca	0
			105		2ha 09a 37ca	0
			106		6ca	0
			107		45ca	0
			108		77ca	0
			109		89a 39ca	0
		F	120	Autorisées par le présent arrêté préfectoral	91a 05ca	79a 70ca
			121	1ha 08a 94ca	85a	
			123	Autorisées par l'arrêté préfectoral n° 04/3631/2-3 du 07 décembre 2004	35a 17ca	18a 60ca
			124		32a 76ca	32a 50ca
			125		26a 13ca	18a 60ca
			126		9a 85ca	3a 60 ca
			131		1 ha 99 a 18 ca	90a 90ca
			136		1 ha 57 38 ca	5a 40ca
			137		23a 31ca	5a 20ca
			138		2ha 37a 18ca	1ha 41a 90ca
			139		3ha 17a 73ca	2ha 55a 67ca
			140(p)		2ha 38a	37a 30ca
			399		1ha 98a 76ca	69a 70ca
			401		2ha 91a 67ca	2ha 26a 60ca
			417		23a	4a 80ca
Superficie totale de la demande					24ha 84a 73ca	10ha 75a 30ca

(p) :pour partie

L'entrée de la carrière a pour coordonnées (système Lambert II étendu) X=715773,76 m et Y=2188735,17 m

Le plan joint en annexe représente le périmètre d'autorisation de la carrière et de la surface exploitable.

Matériaux extraits, quantités autorisées et Capacité de production

Les matériaux extraits sont :

- des roches métamorphiques (schistes)
- des matériaux de roches éruptives et volcaniques(porphyre, dacite et trachy-andésite)

Le tonnage total de matériaux à extraire est de 4 958 000 tonnes.

La quantité maximale de matériaux extraits de la carrière est de 250 000 tonnes/an au maximum avec une production moyenne autorisée de 200 000 tonnes/an, calculée sur la durée des périodes définies à l'article 1.6.2 du présent arrêté.

La cote minimale d'extraction est de 240 mNGF. L'épaisseur moyenne d'extraction est de 15 mètres.

CHAPITRE 1.3 - CONFORMITÉ AU DOSSIER DE DEMANDE D'AUTORISATION

Les installations et leurs annexes, objet du présent arrêté, sont disposées, aménagées et exploitées conformément aux plans et données techniques contenus dans les différents dossiers déposés par l'exploitant. En tout état de cause, elles respectent par ailleurs les dispositions du présent arrêté, des arrêtés complémentaires et les réglementations autres en vigueur.

CHAPITRE 1.4 - DURÉE DE L'AUTORISATION

ARTICLE 1.4.1. DURÉE DE L'AUTORISATION

La présente autorisation cesse de produire effet si l'installation n'a pas été mise en service dans un délai de trois ans ou n'a pas été exploitée durant deux années consécutives, sauf cas de force majeure.

L'autorisation d'exploiter est accordée pour une durée de 25 années à compter de la date de notification du présent arrêté. Cette durée inclut la phase finale de remise en état du site.

Le cas échéant, la durée de validité de l'autorisation peut être prolongée à concurrence du délai d'exécution des prescriptions archéologiques édictées par le préfet de région en application du titre II du livre V du code du patrimoine relatif à l'archéologie préventive.

L'extraction de matériaux commercialisables ne doit plus être réalisée au moins un an avant l'échéance de l'autorisation.

La remise en état du site doit être achevée six mois avant l'échéance de l'autorisation.

CHAPITRE 1.5 - PÉRIMÈTRE D'ÉLOIGNEMENT

Les bords des excavations des carrières à ciel ouvert sont tenus à une distance horizontale d'au moins 10 m des limites du périmètre autorisé ainsi que de l'emprise des éléments de la surface dont l'intégrité conditionne le respect de la sécurité et de la salubrité publiques.

Cette distance pourra être augmentée en tant que de besoin. En particulier, l'exploitation du gisement à son niveau le plus bas doit être arrêtée à compter du bord supérieur de la fouille à une distance horizontale telle que la stabilité des terrains voisins ne soit pas compromise. Cette distance prend en compte la hauteur totale des excavations, la nature et l'épaisseur des différentes couches présentes sur toute cette hauteur.

L'exploitant tient à la disposition de l'inspection des installations classées les notes de calcul de la distance visée ci-avant.

Vis-à-vis de la présence d'une ligne de desserte électrique, l'exploitant respecte les aménagements prévus et en tenant compte des préconisations imposées par le gestionnaire du réseau électrique :

1. Les excavations sont également maintenues à une distance horizontale de 10 mètres par rapport aux supports des lignes électriques (MT, HT, THT) ;
2. En outre, des glissières, ou tout autre dispositif équivalent, sont mises en place autour de ces pylônes et doivent permettre d'éviter les heurts par les engins ;
3. L'exploitant indiquera à ses salariés ainsi qu'aux entreprises extérieures les consignes de sécurité vis-à-vis des conducteurs électriques préconisées par le gestionnaire du réseau (www.electricite-prudence.fr) ainsi Il est interdit d'approcher à moins de 3 mètres de ces conducteurs électriques, que ce soit directement, ou par les engins, les stockages de matériaux, ou les installations de traitement, les bras de grue, charges manutentionnées, ... ;
4. Une accessibilité permanente est maintenue aux pylônes de la ligne THT et réservée au personnel du gestionnaire du réseau ou ses entrepreneurs.

CHAPITRE 1.6 - GARANTIES FINANCIÈRES

ARTICLE 1.6.1. OBJET DES GARANTIES FINANCIÈRES

Les garanties financières définies dans le présent arrêté s'appliquent pour les activités d'extraction de matériaux (carrière) visées à l'article 1.2.1 de manière à permettre, en cas de défaillance de l'exploitant, la prise en charge des frais occasionnés par les travaux permettant la remise en état du site après exploitation.

ARTICLE 1.6.2. MONTANT DES GARANTIES FINANCIÈRES

Le montant de référence des garanties financières est établi conformément aux dispositions de l'annexe de l'arrêté ministériel du 9 février 2004 modifié relatif à la détermination du montant des garanties financières de remise en état des carrières prévues par la législation sur les installations classées.

L'exploitation est menée en 5 périodes, dont 4 périodes quinquennales et une période de 4 ans.

À chaque période correspond un montant de référence de garanties financières permettant la remise en état maximale au sein de cette période (ce montant inclus la TVA).

Périodes	S1 (C1 = 15 555 €/ ha)	S2 (C2 = 36 290 €/ ha)	S3 (C3 = 17 775 €/m)	TOTAL en € TTC ($\alpha = 1,06$)
De 1 à 5 ans	5,5	3,81	1,08	257 595,3
De 6 à 10 ans	5,5	3	0,78	220 784,2
De 11 à 15 ans	5,2	3,5	0,71	233 752,6
De 16 à 20 ans	5	3,5	0,64	229 136
De 21 jusqu'à la levée de l'obligation de garanties financières par arrêté préfectoral	5	3,6	0,63	232 794,33

S1 (en ha) : Somme de la surface de l'emprise des infrastructures au sein de la surface autorisée et de la valeur maximale atteinte au cours de la période considérée par les surfaces défrichées diminuées de la valeur maximale des surfaces en chantier (découvertes et en exploitation) soumises à défrichement.

S2 (en ha) : Valeur maximale atteinte au cours de la période considérée par la somme des surfaces découvertes et des surfaces en exploitation diminuée des surfaces remises en état

S3 (en ha) : Valeur maximale atteinte au cours de la période considérée par la surface résultant du produit du linéaire du périmètre d'extraction par la profondeur moyenne diminuée des surfaces remises en état

L'indice TP01 utilisé pour le calcul du montant de référence est celui en vigueur en janvier 2016, soit 100,2

Les superficies indiquées correspondent aux valeurs maximales atteintes au cours de la période considérée.

ARTICLE 1.6.3. ÉTABLISSEMENT DES GARANTIES FINANCIÈRES

Avant le début des travaux d'extraction, l'exploitant adresse au Préfet :

- le document attestant la constitution des garanties financières établie dans les formes prévues par l'arrêté ministériel du 31 juillet 2012 ;
- la valeur datée du dernier indice public TP01.

Ces documents doivent être conformes aux dispositions de l'annexe de l'arrêté ministériel du 31 juillet 2012 fixant le modèle d'acte de cautionnement solidaire.

La durée de validité de l'acte de cautionnement ne peut être inférieure à 5 ans.

ARTICLE 1.6.4. RENOUVELLEMENT DES GARANTIES FINANCIÈRES

Le renouvellement des garanties financières doit intervenir au moins six mois avant la date d'échéance du document prévu à l'article 1.6.3.

Pour attester du renouvellement des garanties financières, l'exploitant adresse au Préfet, au moins six mois avant la date d'échéance, un nouveau document dans les formes prévues par l'arrêté ministériel du 31 juillet 2012.

ARTICLE 1.6.5. ACTUALISATION DES GARANTIES FINANCIÈRES

L'exploitant est tenu d'actualiser le montant des garanties financières et en atteste auprès du Préfet dans les cas suivants :

- tous les cinq ans au prorata de la variation de l'indice publié TP01 ;
- lorsqu'il y a une augmentation d'au moins 15 % de l'indice TP01 sur une période inférieure à cinq ans. L'actualisation est alors réalisée dans les six mois qui suivent cette augmentation.

L'actualisation des garanties financières doit être faite à **l'initiative de l'exploitant**.

ARTICLE 1.6.6. RÉVISION DU MONTANT DES GARANTIES FINANCIÈRES

Toute modification de l'exploitation conduisant à une augmentation du coût de la remise en état nécessite une révision du montant des garanties financières.

Toute modification des conditions d'exploitation conduisant à l'augmentation du montant des garanties financières doit être portée sans délai à la connaissance du Préfet et ne peut intervenir avant la fixation du montant de celles-ci par arrêté complémentaire et la fourniture de l'attestation correspondante par l'exploitant.

ARTICLE 1.6.7. ABSENCE DE GARANTIES FINANCIÈRES

Outre les sanctions rappelées à l'article L. 516-1 du code de l'environnement, l'absence de garanties financières peut entraîner la suspension du fonctionnement des installations classées visées au présent arrêté, après mise en œuvre des modalités prévues à l'article L. 171-8 de ce code. Conformément à l'article L. 171-9 du même code, pendant la durée de la suspension, l'exploitant est tenu d'assurer à son personnel le paiement des salaires, indemnités et rémunérations de toute nature auxquels il avait droit jusqu'alors.

ARTICLE 1.6.8. APPEL DES GARANTIES FINANCIÈRES

Le Préfet peut faire appel aux garanties financières :

- en cas de défaillance de l'exploitant, après intervention des mesures prévues à l'article L. 171-8 du code de l'environnement, lorsque la remise en état, ne serait-ce que d'une partie du site, n'est pas réalisée selon les prescriptions prévues par l'arrêté d'autorisation ou le plan prévisionnel d'exploitation auquel il se réfère,
- en cas de disparition juridique de l'exploitant.

ARTICLE 1.6.9. LEVÉE DE L'OBLIGATION DE GARANTIES FINANCIÈRES

L'obligation de garanties financières est levée à la cessation d'exploitation des installations nécessitant la mise en place des garanties financières, et après que les travaux couverts par les garanties financières aient été normalement réalisés.

Ce retour à une situation normale est constaté, dans le cadre de la procédure de cessation d'activité prévue à l'article R. 512-39-1 du code de l'environnement, par l'inspecteur des installations classées qui établit un procès-verbal de récolement.

En application de l'article R516-5 du code de l'environnement, l'obligation de garanties financières est levée par arrêté préfectoral après consultation des maires intéressés et avis de la commission compétente.

CHAPITRE 1.7 - RENOUVELLEMENT

ARTICLE 1.7.1. RENOUVELLEMENT

L'exploitation ne peut être poursuivie au-delà de l'échéance fixée à l'article 1.4.1 du présent arrêté, qu'en vertu d'une nouvelle autorisation, qui doit être sollicitée **au moins 24 mois avant la date d'expiration**, si la continuité de l'exploitation doit être assurée.

CHAPITRE 1.8 - MODIFICATIONS ET CESSATION D'ACTIVITÉ

ARTICLE 1.8.1. PORTER À CONNAISSANCE

Toute modification apportée par le demandeur aux installations, à leur mode d'utilisation ou à leur voisinage, et de nature à entraîner un changement notable des éléments du dossier de demande d'autorisation, est portée avant sa réalisation à la connaissance du Préfet avec tous les éléments d'appréciation.

ARTICLE 1.8.2. MISE À JOUR DES ÉTUDES D'IMPACT ET DE DANGERS

Les études d'impact et de dangers sont actualisées à l'occasion de toute modification importante soumise ou non à une procédure d'autorisation. Ces compléments sont systématiquement communiqués au Préfet qui pourra demander une analyse critique d'éléments du dossier justifiant des vérifications particulières, effectuée par un organisme extérieur expert dont le choix est soumis à son approbation. Tous les frais engagés à cette occasion sont supportés par l'exploitant.

ARTICLE 1.8.3. ÉQUIPEMENTS ABANDONNÉS

Les équipements abandonnés ne doivent pas être maintenus dans les installations. Toutefois, lorsque leur enlèvement est incompatible avec les conditions immédiates d'exploitation, des dispositions matérielles interdiront leur réutilisation afin de garantir leur mise en sécurité et la prévention des accidents.

ARTICLE 1.8.4. TRANSFERT SUR UN AUTRE EMPLACEMENT

Tout transfert sur un autre emplacement des installations visées sous l'article 1.2.1 du présent arrêté nécessite une nouvelle demande d'autorisation ou déclaration.

ARTICLE 1.8.5. CHANGEMENT D'EXPLOITANT

Le changement d'exploitant des installations visées au présent arrêté est soumis à autorisation préfectorale préalable.

La demande d'autorisation de changement d'exploitant adressée au préfet comporte :

- les documents établissant les capacités techniques et financières du nouvel exploitant,
- les documents attestant du fait que le nouvel exploitant est propriétaire des terrains sur lequel se situe l'installation ou qu'il a obtenu l'accord du ou des propriétaires de ceux-ci,
- la constitution des garanties financières par le nouvel exploitant.

Les garanties financières délivrées au profit du nouvel exploitant doivent alors être effectives au minimum à la date de l'autorisation de changement d'exploitant.

La demande d'autorisation est instruite selon les formes prévues à l'article R. 512-31 du code de l'environnement, dans les trois mois suivant sa réception. Il n'existe pas dans le cas contraire d'autorisation implicite.

ARTICLE 1.8.6. CESSATION D'ACTIVITÉ

Sans préjudice des dispositions de l'article R. 512-39-1 du code de l'environnement, et pour l'application de l'article R. 512-39-3, l'état dans lequel doit être remis le site est détaillé au chapitre 2.6 du présent arrêté.

Lorsqu'une installation classée est mise à l'arrêt définitif, l'exploitant notifie au Préfet la date de cet arrêt six mois au moins avant celui-ci.

La notification prévue ci-dessus indique les mesures prises ou prévues pour assurer, dès l'arrêt de l'exploitation, la mise en sécurité du site. Ces mesures comportent notamment :

- l'évacuation ou l'élimination des produits dangereux, et, pour les installations autres que les installations de stockage de déchets, celle des déchets présents sur le site ;
- des interdictions ou limitations d'accès au site ;
- la suppression des risques d'incendie et d'explosion ;
- la surveillance des effets de l'installation sur son environnement.

En outre, l'exploitant doit placer le site de l'installation dans un état tel qu'il ne puisse porter atteinte aux intérêts mentionnés à l'article L. 511-1 du Code de l'Environnement.

CHAPITRE 1.9 - DÉLAIS ET VOIES DE RECOURS

Le présent arrêté est soumis à un contentieux de pleine juridiction.

Il peut être déféré à la juridiction administrative :

1. Par les demandeurs ou exploitants, dans un délai de deux mois à compter de la date où le présent arrêté leur a été notifié ;
2. Par les tiers, personnes physiques ou morales, les communes intéressées ou leurs groupements, en raison des inconvénients ou des dangers que le fonctionnement de l'installation présente pour les intérêts mentionnés aux articles L.211-1 et L.511-1, dans un délai d'un an à compter de la publication ou de l'affichage du présent arrêté. Toutefois, si la mise en service de l'installation n'est pas intervenue six mois après la publication ou l'affichage du présent arrêté, le délai de recours continue à courir jusqu'à l'expiration d'une période de six mois après cette mise en service.

Les tiers qui n'ont acquis ou pris à bail des immeubles ou n'ont élevé des constructions dans le voisinage d'une installation classée que postérieurement à l'affichage ou à la publication de l'arrêté autorisant l'ouverture de cette installation ou atténuant les prescriptions primitives ne sont pas recevables à déférer ledit arrêté à la juridiction administrative.

CHAPITRE 1.10 - ARRÊTÉS, CIRCULAIRES, INSTRUCTIONS APPLICABLES

Sans préjudice de la réglementation en vigueur, sont applicables à l'établissement les prescriptions qui le concernent et notamment les textes cités ci-dessous :

Dates	Textes
21/07/2012	Arrêté du 31 juillet 2012 relatif aux modalités de constitution des garanties financières prévues aux articles R 516-1 et suivants du Code de l'Environnement
06/07/2011	Arrêté du 06 juillet 2011 relatif aux conditions d'admission des déchets inertes dans les installations relevant des rubriques 2515, 2516 et 2517 de la nomenclature des installations classées (cas des déchets recyclés sur le site)
28/10/2010	Arrêté ministériel du 28 octobre 2010 relatif aux installations de stockage de déchets inertes
04/10/2010	Arrêté modifié du 4 octobre 2010 relatif à la prévention des risques accidentels au sein des installations classées pour la protection de l'environnement soumises à autorisation
07/07/2009	Arrêté du 7 juillet 2009 relatif aux modalités d'analyse dans l'air et dans l'eau dans les ICPE et aux normes de référence
31/01/2008	Arrêté du 31 janvier 2008 relatif au registre et à la déclaration annuelle des émissions polluantes et des déchets
29/07/2005	Arrêté du 29 juillet 2005 fixant le formulaire du bordereau de suivi des déchets dangereux mentionné à l'article R. 541-45 du code de l'environnement
09/02/2004	Arrêté du 9 février 2004 relatif à la détermination du montant des garanties financières de remise en état des carrières prévues par la législation des installations classées
23/01/1997	Arrêté modifié du 23 janvier 1997 relatif à la limitation des bruits émis dans l'environnement par les installations classées pour la protection de l'environnement
22/09/1994	Arrêté modifié du 22 septembre 1994 relatif aux exploitations de carrières et aux installations de premier traitement des matériaux de carrières
30/09/2016	Arrêté modifiant l'arrêté du 22 septembre 1994 relatif aux exploitations de carrières et aux installations de premier traitement des matériaux de carrières

CHAPITRE 1.11 - RESPECT DES AUTRES LÉGISLATIONS ET RÉGLEMENTATIONS

Les dispositions de cet arrêté préfectoral sont prises sans préjudice des autres législations et réglementations applicables, et notamment le code minier, le code civil, le code de l'urbanisme, le code du travail, le code du patrimoine et le code général des collectivités territoriales, la réglementation sur les équipements sous pression.

Les droits des tiers sont et demeurent expressément réservés.

La présente autorisation ne vaut pas permis de construire.

L'autorisation d'exploiter la carrière n'a d'effet utile que dans la limite des droits de propriété de l'exploitant et des contrats de forage dont il est titulaire.

TITRE 2 – GESTION DE L'ÉTABLISSEMENT

CHAPITRE 2.1 - EXPLOITATION DES INSTALLATIONS

ARTICLE 2.1.1. OBJECTIFS GÉNÉRAUX

L'exploitant prend toutes les dispositions nécessaires dans la conception, l'aménagement, l'entretien et l'exploitation des installations pour :

- limiter la consommation d'eau, et limiter les émissions de polluants dans l'environnement ;
- la gestion des effluents et déchets en fonction de leurs caractéristiques, ainsi que la réduction des quantités rejetées ;
- prévenir en toutes circonstances, l'émission, la dissémination ou le déversement, chroniques ou accidentels, directs ou indirects, de matières ou substances qui peuvent présenter des dangers ou inconvénients soit pour la commodité du voisinage, soit pour la santé, la sécurité, la salubrité publique, soit pour l'agriculture, soit pour la protection de la nature de l'environnement et des paysages, soit pour l'utilisation rationnelle de l'énergie, soit pour la conservation des sites et des monuments ainsi que des éléments du patrimoine archéologique.

L'extraction des matériaux et les opérations de remise en état du site doivent, à tout moment :

- garantir la sécurité du public et du personnel et la salubrité des lieux,
- préserver la qualité des eaux superficielles et souterraines, ainsi que limiter les incidences de l'activité sur leur écoulement,
- respecter les éventuelles servitudes existantes.

L'exploitant prend toutes les dispositions nécessaires dans la conduite de l'exploitation pour limiter les risques de pollution des eaux, de l'air ou des sols et de nuisance par le bruit et les vibrations et l'impact visuel.

ARTICLE 2.1.2. CONSIGNES D'EXPLOITATION

L'exploitant établit des consignes d'exploitation pour l'ensemble des installations comportant explicitement les vérifications à effectuer, en conditions d'exploitation normale, en périodes de démarrage, de dysfonctionnement ou d'arrêt momentané de façon à permettre en toute circonstance le respect des dispositions du présent arrêté.

ARTICLE 2.1.3. SURVEILLANCE

L'exploitation de chaque installation doit se faire sous la surveillance d'une personne nommément désignée par l'exploitant et formée en conséquence.

ARTICLE 2.1.4. PÉRIODE DE FONCTIONNEMENT

Le fonctionnement des installations et des engins d'exploitation n'est autorisé que de 7h à 19h, et en dehors des samedis, dimanches et jours fériés.

CHAPITRE 2.2 - DEMANDES DE L'INSPECTION DES INSTALLATIONS CLASSÉES

L'inspection des installations classées pourra demander à tout moment la réalisation de prélèvements et d'analyses d'effluents liquides ou gazeux ou de déchets ainsi que l'exécution de mesures sonores de l'installation. Ils seront réalisés par un organisme tiers qu'elle aura choisi à cet effet ou soumis à son approbation s'il n'est pas agréé, dans le but de vérifier en présence de l'inspection des installations classées en cas de contrôle inopiné le respect d'un texte réglementaire pris en application de la législation des installations classées. Les frais occasionnés seront à la charge de l'exploitant. Cette prescription est applicable à l'ensemble de l'établissement.

CHAPITRE 2.3 - AMÉNAGEMENTS PRÉLIMINAIRES

ARTICLE 2.3.1. INFORMATION DES TIERS

Avant le début de l'exploitation, l'exploitant est tenu de mettre en place sur chacune des voies d'accès au chantier, des panneaux indiquant, en caractères apparents, son identité, la référence de l'autorisation préfectorale, l'objet des travaux, les types de déchets admissibles et l'adresse de la mairie où le plan de remise en état du site peut être consulté.

Des panneaux signalant la présence de la carrière doivent être implantés aux endroits appropriés, notamment de part et d'autre des accès au site.

ARTICLE 2.3.2. BORNAGE

Préalablement à la mise en exploitation, l'exploitant est tenu de placer :

- des bornes en tous les points nécessaires pour déterminer le périmètre de l'autorisation,
- le cas échéant, des bornes de nivellement.

Le procès-verbal de bornage est adressé à la Direction Régionale de l'Environnement, de l'Aménagement et du Logement de Bourgogne-Franche-Comté (Unité Départementale de la Saône-et-Loire).

Ces bornes devront toujours être dégagées et demeurer en place jusqu'à l'achèvement des travaux d'exploitation et de remise en état du site.

À l'intérieur du périmètre ainsi déterminé, un piquetage indique la limite d'arrêt des travaux d'extraction (y compris celle des matériaux de découverte) qui doit se situer à au moins 10 mètres des limites des parcelles autorisées. Cette limite est matérialisée sur le terrain préalablement à la réalisation de la découverte dans un secteur donné et conservée jusqu'au réaménagement de ce même secteur.

ARTICLE 2.3.3. CLÔTURE ET BARRIÈRES

L'accès et les abords de toute zone dangereuse du site doivent être interdits par une clôture solide et efficace (ou tout autre dispositif équivalent), entretenue pendant toute la durée de la présente autorisation. Ce dispositif est interrompu au niveau des chemins d'accès à la carrière et remplacé par un système formant barrage mobile maintenu fermé en dehors des heures d'exploitation.

Le danger et l'interdiction aux tiers de pénétrer sur le site d'exploitation doivent être signalés par des pancartes placées, d'une part, sur le ou les chemins d'accès aux abords des travaux, d'autre part, à proximité des zones clôturées. Des panneaux "chantier interdit au public" sont mis en place sur les voies d'accès.

Durant les heures d'activité, l'accès à la carrière est contrôlé. En dehors des heures ouvrées, l'accès est interdit.

Les retenues d'eau présentes sur le périmètre d'autorisation sont clôturées et munies de panneaux signalant leur caractère dangereux (risques de noyade). Des moyens de secours adaptés (bouée, barque, ligne de vie,...) sont disponibles à proximité.

ARTICLE 2.3.4. EAU DE RUISSELLEMENT

Lorsqu'il existe un risque pour les intérêts visés à l'article L. 211-1 du Titre 1^{er}, Livre II du code de l'environnement, un réseau de dérivation empêchant les eaux de ruissellement d'atteindre la zone en exploitation et la voirie publique sera mis en place à la périphérie de cette zone.

ARTICLE 2.3.5. ACCÈS À LA VOIRIE

Le débouché des voies de desserte de la carrière sur la voirie publique doit être signalé et ne pas créer de risque pour la sécurité publique. Il doit être convenablement empierré ou stabilisé sur une largeur suffisante pour éviter la détérioration de la voie empruntée. Ces travaux ne doivent pas gêner l'écoulement des eaux et ne pas modifier les profils en long et en travers de la chaussée et de l'accotement.

Les aménagements des accès à la voirie publique se font en accord entre les services compétents et l'exploitant. Ce dernier prend en charge les travaux nécessaires.

L'exploitant prend toute disposition pour limiter l'épandage de boue ou de matériaux sur la voirie publique.

ARTICLE 2.3.6. DOSSIER PRÉALABLE AUX TRAVAUX D'EXTRACTION

Préalablement à l'extraction des matériaux proprement dite, l'exploitant est tenu d'adresser au Préfet un dossier préalable aux travaux d'extraction, en trois exemplaires, comprenant :

- le document établissant la constitution des garanties financières visé au chapitre 1.6 du présent arrêté ;
- les documents attestant de l'exécution des mesures prévues à l'article au chapitre 2.3 du présent arrêté ;

- le plan de gestion des déchets d'extraction inertes et des terres non polluées résultant du fonctionnement de la carrière visé au chapitre 5.1 du présent arrêté.

L'exploitant notifie au préfet et au Maire des communes concernées la mise en service de l'installation.

CHAPITRE 2.4 - CONDUITE DE L'EXTRACTION

ARTICLE 2.4.1. DÉBOISEMENT, DÉFRICHAGE ET PLANTATIONS COMPENSATOIRES

Sans préjudice de la législation en vigueur, le déboisement et le défrichage éventuels des terrains sont réalisés progressivement, par phases correspondant aux besoins de l'exploitation.

Le défrichement ne doit pas avoir lieu pendant la période de nidification des oiseaux.

ARTICLE 2.4.2. DÉROGATION ESPÈCES PROTÉGÉES

Le cas échéant, le début de l'exploitation et la réalisation des aménagements préliminaires définis au chapitre 2.3 ne pourront débuter qu'après l'obtention par l'exploitant d'un arrêté de dérogation concernant la « destruction, le transport, le déplacement » d'espèces protégées pris en application de l'article L 411-2 du Code de l'Environnement.

ARTICLE 2.4.3. DÉCAPAGE DES TERRAINS

Aucune extraction ne doit avoir lieu sans décapage préalable de la zone concernée.

Le décapage des terrains est limité aux besoins des travaux d'exploitation et en accord avec le plan de phasage.

Le décapage est effectué de manière sélective, de façon à ne pas mêler les terres végétales constituant l'horizon humifère aux stériles. L'horizon humifère et les stériles sont stockés séparément et réutilisés pour la remise en état des lieux.

Le dépôt des horizons humifères ne doit pas avoir une hauteur supérieure à 2 m afin qu'ils conservent leurs qualités agronomiques.

L'exploitant s'assure, au cours de l'exploitation de la carrière, que les matériaux de découverte utilisés pour le remblayage et la remise en état de la carrière ou pour la réalisation et l'entretien des pistes de circulation ne sont pas en mesure de dégrader les eaux superficielles et les eaux souterraines. L'exploitant étudie et veille au maintien de la stabilité de ces dépôts.

ARTICLE 2.4.4. PATRIMOINE ARCHÉOLOGIQUE

Article 2.4.4.1. Déclaration

En application de l'article L 531-14 du Code du patrimoine, l'exploitant doit signaler sans délai au service régional d'archéologie (39 rue vannerie – 2100 DIJON) toute découverte archéologique faite fortuitement lors des travaux d'exploitation et prend toutes les mesures nécessaires à la conservation des vestiges mis à jour jusqu'à l'arrivée d'un archéologue mandaté par le service régional d'archéologie.

Article 2.4.4.2. Redevance d'archéologie préventive

Sont soumis à la redevance les surfaces nouvellement autorisées, ainsi que les surfaces précédemment autorisées mais non encore exploitées. Le calcul de la redevance d'archéologie préventive s'établit conformément au II de l'article L 524-7 du Code du Patrimoine.

Article 2.4.4.3. Diagnostic archéologique

Conformément à l'article R 523-17 du Code du Patrimoine, lorsque des prescriptions d'archéologie préventive ont été formulées ou que le Préfet de Région a fait connaître son intention d'en formuler, la réalisation des travaux d'exploitation est subordonnée à l'accomplissement préalable de ces prescriptions.

Un mois avant au minimum, l'exploitant informe par écrit, la Direction Régionale des Affaires Culturelles de Bourgogne (service régional de l'archéologie), de la date prévue pour les travaux de décapage. Une copie de ce courrier est transmise à l'inspection des installations classées.

ARTICLE 2.4.5. MÉTHODE D'EXPLOITATION

L'exploitation respecte les règles d'éloignement prescrites au chapitre 1.5 du présent arrêté.

L'exploitation de la carrière est conduite conformément aux plans de phasage des travaux et de remise en état du site annexés au présent arrêté. Toute modification du phasage ou du mode d'exploitation doit faire l'objet d'une demande préalable adressée au Préfet avec tous les éléments d'appréciation.

Le principe d'exploitation repose sur une extraction à ciel ouvert avec remise en état des surfaces exploitées de façon coordonnée à l'avancement.

L'extraction des matériaux est réalisée à l'aide de tirs de mines, (*décapage des terres de couverture à la pelle mécanique*).

Le carreau de la carrière a pour cote minimale de 230 m nGF pour la zone est avant remise en état et 240 m nGF pour la zone ouest à approfondir.

Article 2.4.5.1. Extraction en gradins

La hauteur de chaque gradin n'excède pas 15 mètres. Leur nombre est limité à 3.

La progression des niveaux d'extraction est réalisée de manière à maintenir en permanence l'accès à toutes les banquettes dont la largeur minimale est de 20 mètres durant l'exploitation de la carrière.

Article 2.4.5.2. Abattage à l'explosif

L'exploitant définit un plan de tir dans le cadre de l'abattage du gisement par des substances explosives.

L'exploitant prend en compte les effets des vibrations émises dans l'environnement et assure la sécurité du public lors des tirs.

Les tirs de mines ont lieu les jours ouvrables.

Le stockage de matières dangereuses explosives est interdit sur l'ensemble du site.

ARTICLE 2.4.6. STOCKAGES DES MATÉRIAUX

Le stockage des matériaux et des stériles se fait conformément aux emplacements prévus dans le dossier.

Les stockages extérieurs doivent être protégés des vents en mettant en place des écrans, chaque fois que nécessaire, ou être stabilisés pour éviter les émissions et les envols de poussières. En cas d'impossibilité de les stabiliser, ces stockages doivent être réalisés sous abri ou en silos. Les fillers (éléments fins de 80 µm) doivent être confinés (sachets, récipients, silos, bâtiments fermés). Le cas échéant, les silos doivent être munis de dispositifs de contrôle de niveau de manière à éviter les débordements. L'air s'échappant de ces silos doit être dépoussiéré.

La hauteur des stocks est limitée à 7 mètres.

ARTICLE 2.4.7. ÉVACUATION ET DESTINATION DES MATÉRIAUX

Les matériaux extraits sont évacués vers les lieux d'utilisation par voie routière conformément aux itinéraires définies dans le dossier de demande d'autorisation.

L'évacuation des matériaux par la route ne peut être réalisée que les jours ouvrés (samedis, dimanches et jours fériés exclus) entre 7 h et 19 h.

L'exploitant veille au respect du chargement des véhicules sortant du site.

ARTICLE 2.4.8. CONTRÔLES PAR DES ORGANISMES EXTÉRIEURS

L'entreprise doit disposer sur le site de la carrière, d'une bascule et d'une comptabilité précise des quantités extraites et vendues.

Des organismes agréés doivent procéder à des contrôles réguliers portant notamment sur :

- les appareils de pesage,
- les installations électriques,

- les poussières.

Les rapports de contrôle sont tenus à la disposition de l'inspection des installations classées, sur le site.

ARTICLE 2.4.9. FAUNE ET FLORE

Des dispositions adaptées doivent être prises par l'exploitant afin d'éradiquer et d'éviter la dissémination de plantes invasives sur la carrière, et en particulier, le Sumac de Virginie déjà présente sur le site mais aussi l'Ambroisie à feuilles d'Armoise ou la renouée du japon.

CHAPITRE 2.5 - PHASAGE

L'exploitation se déroule suivant les plans annexés au présent arrêté en 5 phases principales successives, conformément aux dispositions contenues dans le dossier d'autorisation (cf annexe) et conformément au tableau suivant :

Phase	Date prévisible de début de la phase	Surface mise en exploitation (m ²)	Volume à extraire (m ³) tonnage à extraire
1	2017	38 100	560 000 m ³ 1 120 000t
2	2022	30 000	515 000 m ³ 1 030 000t
3	2027	35 000	585 000 m ³ 1 170 000t
4	2032	35 000	405 000 m ³ 810 000t
5	2037	36 000	414 000 m ³ 828 000t

L'exploitation de la phase n+2 ne peut être engagée (extraction) que dans la mesure où les travaux de remise en état de la phase n sont achevés.

CHAPITRE 2.6 - REMISE EN ÉTAT DU SITE

ARTICLE 2.6.1. GÉNÉRALITÉS

L'exploitant est tenu de nettoyer et remettre en état l'ensemble des lieux affectés par les travaux et les installations de toute nature inhérentes à l'exploitation, compte tenu des caractéristiques essentielles du milieu environnant.

Le site doit être libéré, en fin d'exploitation, de tous les matériels, stockages et installations fixes ou mobiles, mis en place durant les travaux d'extraction.

Aucun dépôt ou épave ne doit subsister sur le site.

La remise en état du site doit être achevée au plus tard six mois avant l'échéance de l'autorisation. Elle est réalisée en conformité au dossier de demande d'autorisation.

Elle comporte au minimum les dispositions suivantes :

- la mise en sécurité des fronts de taille,
- le nettoyage de l'ensemble des terrains et, d'une manière générale, la suppression de toutes les structures n'ayant pas d'utilité après la remise en état du site,
- l'insertion satisfaisante de l'espace affecté par l'exploitation dans le paysage, compte tenu de la vocation ultérieure du site.

ARTICLE 2.6.2. REMISE EN ETAT COORDONNÉE A L'EXPLOITATION

Article 2.6.2.1. Principes

L'exploitant est tenu de remettre en état le site affecté par son activité compte tenu des caractéristiques essentielles du milieu environnant.

Le phasage de la remise en état et l'état final des lieux affectés par les travaux doit correspondre aux dispositions de la demande et aux plans de remise en état annexés au présent arrêté.

L'exploitant doit notifier l'achèvement de chaque phase de remise en état à la DREAL et justifier de la qualité de la remise en état à l'aide de documents probants (plans, photographies...).

En cas d'inobservation des obligations de remises en état, toute nouvelle autorisation d'exploitation peut être refusée.

La remise en état définitive du site affecté par l'exploitation du périmètre autorisé doit être achevée 6 mois au moins avant l'échéance de la présente autorisation.

Article 2.6.2.2. Modalités de remise en état

Globalement, la remise en état du site consiste en des remblaiements partiels des deux zones et la création d'un plan d'eau.

Elle comporte notamment la mise en œuvre des mesures suivantes :

- le curage des bassins de décantation ;
- la remise en état des fronts de taille en tenant compte de l'érosion des bords de l'excavation ;
- la mise en sécurité de l'ensemble du site ;
- les plantations et la végétalisation ;
- la création de plan d'eau. Le modelage des berges en s'efforçant de maintenir une diversification de son contour ;
- le remblaiement avec apports extérieurs de déchets inertes ;
- l'insertion satisfaisante de l'espace affecté par l'exploitation dans le paysage, compte tenu de la vocation ultérieure du site ;
- le remblayage des carrières ne doit pas nuire à la qualité du sol, compte tenu du contexte géochimique local, ainsi qu'à la qualité et au bon écoulement des eaux.

Le remblayage des carrières est géré de manière à assurer la stabilité physique des terrains remblayés.

ARTICLE 2.6.3. DISPOSITIONS DE REMISE EN ÉTAT

Article 2.6.3.1. Réalisation du plan d'eau

Le tracé des rives ne présente pas de formes linéaires.

Les berges présentent des pentes douces d'au maximum 45° (100%).

Article 2.6.3.2. Réhabilitation des gradins

En zone ouest, Les fronts seront conservés comme milieu pour l'avifaune. Les banquettes définitives seront rendues inaccessibles et d'une largeur minimale de 5 mètres.

Des tirs de fracturation superficielle du sol des banquettes, de leurs accès et du fond de la carrière sont effectués afin de faciliter leur revégétalisation.

Chaque gradin est purgé de façon à assurer la stabilité dans le temps.

Le bord de chaque gradin est écrêté, les déblais ainsi produits sont transférés à son pied.

Article 2.6.3.3. Reboisement

Le reboisement s'effectue avec les essences locales, conformément au dossier.

Article 2.6.3.4. Aires de circulation

Les aires de circulation provisoires et les aires de travail doivent être décapées des matériaux stabilisés qui auraient été régalez puis recouvertes de terre végétale en vue de leur végétalisation.. (*mise en culture, reboisement...*).

Article 2.6.3.5. Remblayage partiel

Le remblayage des carrières ne doit pas nuire à la qualité du sol, compte tenu du contexte géochimique local, ainsi qu'à la qualité et au bon écoulement des eaux. Lorsqu'il est réalisé avec apport de matériaux extérieurs (déblais de terrassements, matériaux de démolition...), ceux-ci doivent être préalablement triés de manière à garantir l'utilisation des seuls matériaux inertes.

Le remblayage des carrières est géré de manière à assurer la stabilité physique des terrains remblayés.

La remise en état du site consiste en un remblayage partiel pour les deux zones :

Zone Est : retour à la cote 250 m NGF avec un volume de 600 000 m³ de remblai.

Une couche de terre végétale de 20 cm, sur une couche de terre de couverture de 60 cm, recouvrira au final l'ensemble de la zone.

Le talutage des abords de la cuvette ainsi formée doit être réalisé à 45°.

Zone Ouest : retour à la cote 240 m NGF.

Une couche de terre végétale de 20 cm, recouvrira au final l'ensemble de la zone.

Les talus supérieurs seront modelés avec une pente maximale de 45° et végétalisés.

Les talus inférieurs seront mis en sécurité par des purges avec une pente de 70°.

Gestion des apports de matériaux extérieurs :

- un tri rigoureux doit permettre d'éliminer les matériaux putrescibles (bois, papier, cartons, végétaux...), les matières plastiques, les métaux, le plâtre, les matériaux susceptibles d'être valorisés (béton, enrobés routiers),
- les matériaux ne doivent pas être versés directement dans l'excavation à combler ; ils sont déversés sur une plate-forme de réception permettant un contrôle visuel et un tri éventuel. Des bennes doivent être disponibles pour recevoir les refus selon leur type (bois, ferrailles,...). Ils sont éliminés vers des filières autorisées.
- les apports extérieurs sont accompagnés d'un bordereau de suivi dont le contenu est indiqué ci-après,
- l'exploitant tient à jour un registre sur lequel sont répertoriés la provenance, les quantités, les caractéristiques des matériaux et les moyens de transport utilisés ainsi qu'un plan topographique permettant de localiser précisément les zones de remblais correspondant aux données figurant sur le registre. Les zones de remblais identifiées ne sont pas supérieures à 500 m². Ce registre est conservé pendant au moins toute la durée de l'exploitation et est tenu à la disposition de l'inspection des installations classées.

Qualité des remblais :

Le remblayage des excavations doit être réalisé exclusivement au moyen de matériaux minéraux inertes conformément au guide des bonnes pratiques relatif aux installations de stockage de déchets inertes issus du BTP.

Lorsqu'il est réalisé avec apport de matériaux extérieurs (déblais de terrassements, matériaux de démolition...), ceux-ci doivent être préalablement triés de manière à garantir l'utilisation des seuls matériaux inertes.

Seuls les déchets inertes suivants peuvent être utilisés pour le remblayage de la carrière :

Code	Description	Restrictions
17 01 01	Béton	Uniquement les déchets de construction et de démolition triés (1) et à l'exclusion de ceux provenant de sites contaminés
17 01 02	Briques	Uniquement les déchets de construction et de démolition triés (1) et à l'exclusion de ceux provenant de sites contaminés
17 01 03	Tuiles et céramiques	Uniquement les déchets de construction et de démolition triés (1) et à l'exclusion de ceux provenant de sites contaminés
17 01 07	Mélanges de béton, tuiles et céramiques ne contenant pas de substances dangereuses	Uniquement les déchets de construction et de démolition triés (1) et à l'exclusion de ceux provenant de sites contaminés
17 05 04	Terres et cailloux (y compris déblais)	A l'exclusion de la terre végétale, de la tourbe et des terres et cailloux provenant de sites contaminés
20 02 02	Terres et pierres	Provenant uniquement de jardins et de parcs et à l'exclusion de la terre végétale et de la tourbe

(1) Les déchets de construction et de démolition triés mentionnés dans cette liste et contenant en très faible quantité d'autres types de matériaux tels que des métaux, des matières plastiques, du plâtre, des substances organiques, du bois, du caoutchouc, etc. peuvent également être admis dans l'installation si leur séparation n'est pas économique viable.

Sont interdits :

- les déchets liquides ou dont la siccité est inférieure à 30 % ;
- les déchets dont la température est supérieure à 60 °C ;
- les déchets non pelletables ;
- les déchets pulvérulents.

Les matériaux contenant de l'amiante sont également interdits.

Les déchets d'enrobés bitumeux sont interdits.

Bordereau de suivi des déchets

Chaque apport extérieur est accompagné d'un bordereau de suivi des déchets indiquant :

- le nom et les coordonnées du producteur des déchets et, le cas échéant, son numéro SIRET ;
- le nom et les coordonnées du ou des transporteurs des déchets et, le cas échéant, son numéro SIRET ;
- l'origine des déchets ;
- les moyens de transport utilisés ;
- le libellé ainsi que le code à six chiffres des déchets, en référence à la liste des déchets figurant à l'annexe II
- de l'article R. 541-8 du code de l'environnement ;
- les quantités de déchets concernées
- la conformité des déchets à leur destination.

Les documents, registres et plans cités ci-dessus sont conservés pendant toute la durée de l'exploitation et sont tenus à la disposition de l'inspection des installations classées.

CHAPITRE 2.7 - RÉSERVES DE PRODUITS OU MATIÈRES CONSOMMABLES

ARTICLE 2.7.1. RÉSERVES DE PRODUITS

L'établissement dispose de réserves suffisantes de produits ou matières consommables utilisés de manière courante ou occasionnelle pour assurer la protection de l'environnement tels que manches de filtre, produits de neutralisation, liquides inhibiteurs, produits absorbants...

CHAPITRE 2.8 - INTÉGRATION DANS LE PAYSAGE

ARTICLE 2.8.1. PROPRETÉ

L'exploitant prend les dispositions appropriées qui permettent d'intégrer l'(les) installation(s) dans le paysage. L'ensemble du site et ses abords placés sous le contrôle de l'exploitant sont maintenus en bon état de propreté. Les bâtiments et installations sont entretenus en permanence.

L'exploitant prend également les mesures nécessaires afin d'éviter la dispersion sur les voies publiques et les zones environnantes de poussières, boues.... Des dispositifs d'arrosage et de lavage de roues sont mis en place en tant que de besoin.

ARTICLE 2.8.2. ESTHÉTIQUE

Les abords de l'installation, placés sous le contrôle de l'exploitant sont aménagés et maintenus en bon état de propreté (peinture,...). Les émissaires de rejet et leur périphérie font l'objet d'un soin particulier (plantations, engazonnement...).

L'exploitant met en place tout aménagement paysager, notamment sous forme de haie végétale, permettant de diminuer les impacts visuels sur les habitations riveraines.

CHAPITRE 2.9 - DANGER OU NUISANCES NON PRÉVENUS

Tout danger ou nuisance non susceptibles d'être prévenus par les prescriptions du présent arrêté est immédiatement porté à la connaissance du Préfet par l'exploitant.

CHAPITRE 2.10 - INCIDENTS OU ACCIDENTS

ARTICLE 2.10.1. DÉCLARATION ET RAPPORT

L'exploitant est tenu à déclarer dans les meilleurs délais à l'inspection des installations classées les accidents ou incidents survenus du fait du fonctionnement de son installation qui sont de nature à porter atteinte aux intérêts mentionnés à l'article L. 511-1 du Code de l'Environnement.

Un rapport d'accident ou, sur demande de l'inspection des installations classées, un rapport d'incident est transmis par l'exploitant à l'inspection des installations classées. Il précise notamment les circonstances et les causes de l'accident ou de l'incident, les effets sur les personnes et l'environnement, les mesures prises ou envisagées pour éviter un accident ou un incident similaire et pour en pallier les effets à moyen ou long terme.

Ce rapport est transmis sous 15 jours à l'inspection des installations classées.

CHAPITRE 2.11 - RÉCAPITULATIF DES DOCUMENTS TENUS À LA DISPOSITION DE L'INSPECTION

L'exploitant doit établir et tenir à jour un dossier comportant les documents suivants :

- le dossier de demande d'autorisation initial,
- les plans tenus à jour,
- les récépissés de déclaration et les prescriptions générales, en cas d'installations soumises à déclaration non couvertes par un arrêté d'autorisation,
- les arrêtés préfectoraux relatifs aux installations soumises à autorisation, pris en application de la législation relative aux installations classées pour la protection de l'environnement,

tous les documents, enregistrements, résultats de vérification et registres répertoriés dans le présent arrêté.

Articles	Documents	Périodicité
2.4.8	Rapports de contrôles des appareils de pesage	À jour
2.1.2	Consignes d'exploitation de l'ensemble des installations	À jour
4.2.2	Schéma de tous les réseaux + Plan des égouts	À jour
4.3.3.2	Justificatifs d'entretien du/des séparateur(s) hydrocarbure(s)	Chaque entretien
4.3.5	Justificatifs de traitement des eaux domestiques	Chaque entretien
5.1.2	Plan de gestion des déchets inertes	Tous les 5 ans
5.2.6	Bordereaux de suivi des déchets dangereux + Liste des transporteurs utilisés	À jour
5.2.7	Registre chronologique de production et d'expédition des déchets	À jour
6.1.1- 8.2.1	Fiche de données de sécurité des produits chimiques	À jour
8.3.2	Rapport de vérification des installations électriques et registre des mesures prises par l'exploitant à la suite de la vérification	Annuelle
8.5.1	Consignes vérifications étanchéité des rétentions	À jour
8.6.2	Registre de contrôle des équipements de secours	Annuelle
10.2.2.1	Registre d'analyse des rejets aqueux	Annuelle
10.2.3.1	Résultats ds mesures des niveaux sonores	Tous les 3 ans
10.4.1	Suivi annuel d'exploitation (plan d'évolution)	Chaque année

Ces documents peuvent être informatisés, mais dans ce cas des dispositions doivent être prises pour la sauvegarde des données.

Ce dossier doit être tenu à la disposition de l'inspection des installations classées sur le site.

CHAPITRE 2.12 - RÉCAPITULATIF DES DOCUMENTS À TRANSMETTRE À L'INSPECTION

L'exploitant doit transmettre à l'inspection les documents suivants :

Article	Document (se référer à l'article correspondant)	Périodicité / Échéance	Destinataire
1.6.3	Établissement des Garanties financières	Dès la mise en activité de l'installation	Préfet
1.6.4	Renouvellement des garanties financières	6 mois avant la date d'échéance des garanties en cours	Préfet
1.6.5	Actualisation des garanties	Tous les cinq ans ou dès que	Préfet

Article	Document (se référer à l'article correspondant)	Périodicité / Échéance	Destinataire
	financières	l'indice TP 01 augmente de plus de 15 %	
1.8.1	Modification des installations	Avant la modification	Préfet
1.8.2	Mise à jour des études d'impact et de dangers	En cas de modifications notables	Préfet
1.8.5	Changement d'exploitant	Avant le changement d'exploitant	Préfet
1.8.6	Cessation d'activité	6 mois avant l'arrêt définitif	Préfet
2.4.4	Patrimoine archéologique	Un mois avant la date prévue pour les travaux de décapage En cas de découverte fortuite de vestiges archéologiques	Service Régional d'Archéologie
2.10.1	Déclaration des accidents et incidents	De suite après un accident ou incident	Inspection des Installations Classée
5.1	Plan de gestion des déchets	Avant le début de l'exploitation puis révision tous les cinq ans	Préfet
10.2.1.1	Bilan de surveillance des émissions de poussières	Avant le 31 mars de l'année suivante	Inspection des Installations Classée
10.3.2	Résultats d'auto-surveillance (bruit, vibrations, rejets aqueux, ...)	Dans le mois qui suit leur réception	Inspection des Installations Classée
10.4.1	Suivi annuel d'exploitation (plan d'évolution)	Avant le 1 ^{er} février de chaque année	Inspection des Installations Classée

TITRE 3 - PRÉVENTION DE LA POLLUTION ATMOSPHÉRIQUE

CHAPITRE 3.1 - CONCEPTION DES INSTALLATIONS

ARTICLE 3.1.1. DISPOSITIONS GÉNÉRALES

L'exploitant prend toutes les dispositions nécessaires dans la conception, l'exploitation et l'entretien des installations de manière à limiter les émissions à l'atmosphère, y compris diffuses, notamment par la mise en œuvre de technologies propres, le développement de techniques de valorisation, la collecte sélective et le traitement des effluents en fonction de leurs caractéristiques et la réduction des quantités rejetées en optimisant notamment l'efficacité énergétique.

Les installations de traitement devront être conçues, exploitées et entretenues de manière à réduire à leur minimum les durées d'indisponibilité pendant lesquelles elles ne pourront assurer pleinement leur fonction.

Les installations de traitement d'effluents gazeux doivent être conçues, exploitées et entretenues de manière :

- à faire face aux variations de débit, température et composition des effluents,
- à réduire au minimum leur durée de dysfonctionnement et d'indisponibilité.

Si une indisponibilité est susceptible de conduire à un dépassement des valeurs limites imposées, l'exploitant devra prendre les dispositions nécessaires pour réduire la pollution émise en réduisant ou en arrêtant les installations concernées. L'inspection des installations classées en sera informée.

Les consignes d'exploitation de l'ensemble des installations comportent explicitement les contrôles à effectuer, en marche normale et à la suite d'un arrêt pour travaux de modification ou d'entretien, de façon à permettre en toute circonstance le respect des dispositions du présent arrêté.

Le brûlage à l'air libre est interdit.

ARTICLE 3.1.2. POLLUTIONS ACCIDENTELLES

Les dispositions appropriées sont prises pour réduire la probabilité des émissions accidentelles et pour que les rejets correspondants ne présentent pas de dangers pour la santé et la sécurité publique. La conception et l'emplacement des dispositifs de sécurité destinés à protéger les appareillages contre une surpression interne doivent être tels que cet objectif soit satisfait, sans pour cela diminuer leur efficacité ou leur fiabilité.

ARTICLE 3.1.3. ODEURS

Les dispositions nécessaires sont prises pour que l'établissement ne soit pas à l'origine de gaz odorants, susceptibles d'incommoder le voisinage, de nuire à la santé ou à la sécurité publique.

ARTICLE 3.1.4. VOIES DE CIRCULATION

Sans préjudice des règlements d'urbanisme, l'exploitant doit prendre les dispositions nécessaires pour prévenir les envols de poussières et de matières diverses :

- les voies de circulation et aires de stationnement des véhicules sont aménagées (formes de pente, revêtement, etc.), et convenablement nettoyées,
- la vitesse de circulation des camions et engins est limitée,
- les véhicules sont conformes aux normes réglementaires de construction,
- les chemins et voies d'accès sont régulièrement entretenus,
- un système d'arrosage des pistes est mise en place en période sèche, sauf si la commune est couverte par un arrêté préfectoral relatif à la sécheresse,
- les véhicules sortant de l'installation n'entraînent pas de dépôt de poussière ou de boue sur les voies de circulation ; pour cela des dispositions telles que le lavage des roues des véhicules doivent être prévues en cas de besoin,
- un quai de bâchage des camions est mis à la disposition des chauffeurs par l'exploitant,
- les surfaces où cela est possible sont engazonnées,
- des écrans de végétation sont mis en place le cas échéant.

ARTICLE 3.1.5. ÉMISSIONS DIFFUSES ET ENVOLS DE POUSSIÈRES

L'exploitant doit prendre des dispositions pour éviter l'émission et la propagation des poussières, notamment :

- les émissions de poussière sur les installations de traitement des matériaux sont abattues par pulvérisation d'un brouillard d'eau,
- un capotage est mis en place au niveau de certains postes tels que les entrées et sorties des concasseurs, des cribles, les jetées de tapis,
- la hauteur de chute des matériaux sur les tapis et les tas de stockage ne doit pas être supérieure à 3 m,
- les stockages de produits pulvérulents sont confinés (récipients, silos, bâtiments fermés),
- les installations de manipulation, transvasement, transport de produits pulvérulents sont munies de dispositifs de capotage et d'aspiration permettant de réduire les envols de poussières,
- les produits pulvérulents sont stockés.

Si nécessaire, les dispositifs d'aspiration sont raccordés à une installation de dépoussiérage en vue de respecter les dispositions du présent arrêté. Les équipements et aménagements correspondants satisfont par ailleurs la prévention des risques d'incendie et d'explosion (dépoussiéreurs...).

TITRE 4 - PROTECTION DES RESSOURCES EN EAUX ET DES MILIEUX AQUATIQUES

CHAPITRE 4.1 - PRÉLÈVEMENTS ET CONSOMMATIONS D'EAU

ARTICLE 4.1.1. ORIGINE DES APPROVISIONNEMENTS EN EAU

Les prélèvements d'eau dans le milieu qui ne s'avèrent pas liés à la lutte contre un incendie ou aux exercices de secours, sont limités aux quantités suivantes :

Origine de la ressource	Prélèvement maximal annuel (m ³)	Débit maximal (m ³ /h)
Eaux Pluviales	10 000	40
Réseau public	100	

L'exploitant prend toutes les dispositions nécessaires dans la conception et l'exploitation de ses installations, le remplacement du matériel, pour limiter la consommation d'eau de l'établissement.

Les installations de prélèvement d'eau doivent être munies d'un dispositif de mesure totalisateur. Pour chaque dispositif, l'exploitant tient à jour un registre des prélèvements d'eau qu'il renseigne hebdomadairement.

Un disconnecteur à zone de pression réduite est installé afin d'isoler les réseaux d'eaux industrielles et pour éviter des retours de substances dans les réseaux d'adduction d'eau publique ou dans les milieux de prélèvement. Celui-ci doit faire l'objet d'un contrôle annuel. Le rapport de contrôle est tenu à la disposition de l'inspection des installations classées.

ARTICLE 4.1.2. CONCEPTION ET EXPLOITATION DES INSTALLATIONS DE PRÉLÈVEMENT D'EAUX

La mise en place des ouvrages de prélèvement d'eau est compatible avec les dispositions du schéma directeur d'aménagement et de gestion des eaux et du schéma d'aménagement et de gestion des eaux.

ARTICLE 4.1.3. PROTECTION DES RÉSEAUX D'EAU POTABLE ET DES MILIEUX DE PRÉLÈVEMENT

Article 4.1.3.1. Réseau d'alimentation en eau potable

Un ou plusieurs réservoirs de coupure ou bacs de disconnexion ou tout autre équipement présentant des garanties équivalentes sont installés afin d'isoler les réseaux d'eaux industrielles et pour éviter des retours de substances dans les réseaux d'adduction d'eau publique.

CHAPITRE 4.2 - COLLECTE DES EFFLUENTS LIQUIDES

ARTICLE 4.2.1. DISPOSITIONS GÉNÉRALES

Tous les effluents aqueux sont canalisés. Tout rejet d'effluent liquide non prévu au présent chapitre et au 4.3 ou non conforme à leurs dispositions est interdit.

À l'exception des cas accidentels où la sécurité des personnes ou des installations serait compromise, il est interdit d'établir des liaisons directes entre les réseaux de collecte des effluents devant subir un traitement ou être détruits et le milieu récepteur.

ARTICLE 4.2.2. PLAN DES RÉSEAUX

Un schéma de tous les réseaux et un plan des égouts sont établis par l'exploitant, régulièrement mis à jour, notamment après chaque modification notable, et datés. Ils sont tenus à la disposition de l'inspection des installations classées ainsi que des services d'incendie et de secours.

Le plan des réseaux d'alimentation et de collecte doit notamment faire apparaître :

- l'origine et la distribution de l'eau d'alimentation,
- les dispositifs de protection de l'alimentation (bac de disconnexion, implantation des disconnecteurs ou tout autre dispositif permettant un isolement avec la distribution alimentaire...),
- les secteurs collectés et les réseaux associés,
- les ouvrages de toutes sortes (vannes, compteurs...),
- les ouvrages d'épuration interne avec leurs points de contrôle et les points de rejet de toute nature (interne ou au milieu).

CHAPITRE 4.3 - TYPES D'EFFLUENTS, LEURS OUVRAGES D'ÉPURATION ET LEURS CARACTÉRISTIQUES DE REJET AU MILIEU

ARTICLE 4.3.1. IDENTIFICATION DES EFFLUENTS

L'exploitant est en mesure de distinguer les différentes catégories d'effluents suivants :

- eaux de procédé,
- eaux d'exhaure,
- eaux pluviales,
- eaux de nettoyage,
- eaux usées domestiques.

ARTICLE 4.3.2. EAUX DE PROCÉDÉ DES INSTALLATIONS ET BASSINS DE DÉCANTATION

Les eaux de procédé doivent être intégralement recyclées et circulent en circuit fermé.

Les rejets d'eau de procédé des installations de traitement des matériaux à l'extérieur du site sont interdits. Ces eaux sont collectées séparément et intégralement recyclées. Le circuit de recyclage doit être conçu de telle manière qu'il ne puisse donner lieu à des pollutions accidentelles. Un dispositif d'arrêt d'alimentation en eau de procédé de l'installation, en cas de rejet accidentel de ces eaux, doit être prévu.

Les eaux de lavage des matériaux transitent dans plusieurs bassins de décantation. Lorsque les matières en suspension sont décantées, elles sont dirigées vers le bassin d'eau claire où elles sont pompées pour être réintroduites en fabrication.

Les bassins de décantation doivent être réalisés de sorte à ne pas avoir d'influence sur la nappe.

Le taux de recyclage des eaux doit être au minimum de 80%. Pour s'assurer du respect de ce taux, l'exploitant met en place un dispositif de mesure totaliseur sur la pompe du bassin d'eau claire. Il tient également à jour hebdomadairement un registre de la consommation des eaux pompées dans le bassin d'eau claire et des eaux d'appoint (cf article 4.1.1).

Les bassins de pompage et décantation sont protégés par des merlons pour éviter l'introduction d'eaux de ruissellement et toute pollution externe. Ces bassins ne reçoivent que les eaux propres et eaux de procédés à l'exclusion de toutes autres.

ARTICLE 4.3.3. EAUX PLUVIALES

Un réseau de dérivation empêchant les eaux de ruissellement d'atteindre la zone en exploitation est mis en place, si besoin, à la périphérie de cette zone.

Article 4.3.3.1. Aire étanche pour l'approvisionnement des engins, leur entretien et leur stationnement

Le ravitaillement et l'entretien des engins de chantier ainsi que leur stationnement prolongé en dehors des horaires d'activité sont réalisés sur une aire étanche, entourée par un caniveau (ou en pointe diamant) reliée à un point bas étanche permettant la récupération totale des eaux ou des liquides résiduels. Les eaux ainsi collectées doivent être dirigées, avant rejet, vers un décanteur séparateur d'hydrocarbures de classe 5 mg/l.

Article 4.3.3.2. Entretien et vidange du séparateur d'hydrocarbures

Le séparateur d'hydrocarbures doit être nettoyé, vidangé et contrôlé au moins une fois par an et entretenu si nécessaire. L'exploitant doit être en mesure de justifier de cet entretien.

Article 4.3.3.3. Valeur limites de rejet des eaux pluviales

L'exploitant est tenu de respecter, avant rejets des eaux pluviales de l'aire étanche et du bassin de stockage, lorsque son niveau aura atteint celui de déversement vers la Somme, dans le milieu récepteur considéré, les valeurs limites en concentration ci-dessous définies :

Paramètre	Valeur limites de rejet (mg/l)
MES	35

DCO	125
HCT	5

Ces valeurs limites sont respectées pour tout échantillon prélevé proportionnellement au débit sur 24 heures ; en ce qui concerne les matières en suspension, la demande chimique en oxygène et les hydrocarbures, aucun prélèvement instantané ne doit dépasser le double de ces valeurs limites.

Ces eaux doivent par ailleurs avoir un pH compris entre 5,5 et 8,5 et une température inférieure à 30°C.

La modification de la coloration du milieu récepteur mesurée en un point représentatif de la zone de mélange ne doit pas dépasser 100 mg Pt/l.

ARTICLE 4.3.4. EAUX DE NETTOYAGE

Le nettoyage éventuel des engins est réalisé sur une aire étanche reliée à un point bas étanche permettant la récupération totale des eaux ou des liquides résiduels. Les eaux ainsi collectées doivent être dirigées, avant rejet, vers un décanteur séparateur d'hydrocarbures de classe 5 mg/l avant rejet dans le bassin de stockage.

ARTICLE 4.3.5. EAUX USÉES DOMESTIQUES

Les eaux usées domestiques sont traitées par un dispositif d'assainissement conforme à la réglementation en vigueur et notamment à l'arrêté du 7 septembre 2009 fixant les prescriptions techniques applicables aux installations d'assainissement non collectif.

À défaut, elles sont dirigées vers une cuve étanche régulièrement vidangée par une entreprise spécialisée et traitées dans une installation dûment autorisée. L'exploitant doit être en mesure de justifier du traitement des eaux usées domestiques.

Le rejet direct ou indirect, même après épuration, d'eaux résiduaires dans une nappe souterraine est interdit.

L'épandage des eaux résiduaires, des boues et des déchets est interdit.

ARTICLE 4.3.6. EAUX DE RUISSELLEMENT DES INSTALLATIONS DE STOCKAGES DE DÉCHETS D'EXTRACTION INERTES ET DE TERRES NON POLLUÉES

Les eaux de ruissellement des installations de stockage des déchets et des terres non polluées devront être traitées et recyclées dans le processus de lavage des matériaux.

TITRE 5 - DÉCHETS

CHAPITRE 5.1 - PRINCIPES DE GESTION DES DÉCHETS D'EXTRACTION INERTES ET TERRES NON POLLUÉES RÉSULTANT DU FONCTIONNEMENT DE LA CARRIÈRE ET DES INSTALLATIONS DE TRAITEMENT

Les principaux déchets d'extraction inertes et terres non polluées issues de l'exploitation de la carrière proviennent : du décapage des terrains, des stériles d'exploitation, des fines de lavage.

Les zones prévues pour le stockage déchets d'extraction inertes et terres non polluées issues de l'exploitation de la carrière sont incluses dans la partie Est de la carrière pour sa remise en état .

ARTICLE 5.1.1. STOCKAGE DES DÉCHETS D'EXTRACTION INERTES ET DES TERRES NON POLLUÉES RÉSULTANT DE L'EXPLOITATION DES CARRIÈRES (utilisés pour le remblayage et la remise en état de la carrière ou pour la réalisation et l'entretien des pistes de circulation)

L'exploitant s'assure, au cours de l'exploitation de la carrière, que les déchets d'extraction inertes et les terres non polluées utilisés pour le remblayage et la remise en état de la carrière ou pour la réalisation et l'entretien des pistes de circulation ne sont pas en mesure de dégrader les eaux superficielles et les eaux souterraines. L'exploitant étudie et veille au maintien de la stabilité de ces dépôts.

ARTICLE 5.1.2. PLAN DE GESTION DES DÉCHETS D'EXTRACTION ET TERRES NON POLLUÉES

L'exploitant doit établir un plan de gestion des déchets d'extraction inertes et des terres non polluées résultant du fonctionnement de la carrière. Ce plan est établi avant le début de l'exploitation.

Le plan de gestion contient au moins les éléments suivants :

- la caractérisation des déchets et une estimation des quantités totales de déchets d'extraction qui seront stockés durant la période d'exploitation ;
- la description de l'exploitation générant ces déchets et des traitements ultérieurs auxquels ils sont soumis ;
- en tant que de besoin, la description de la manière dont le dépôt des déchets peut affecter l'environnement et la santé humaine, ainsi que les mesures préventives qu'il convient de prendre pour réduire au minimum les incidences sur l'environnement ;
- la description des modalités d'élimination ou de valorisation de ces déchets ;
- le plan proposé en ce qui concerne la remise en état de l'installation de stockage de déchets ;
- les procédures de contrôle et de surveillance proposées ;
- en tant que de besoin, les mesures de prévention de la détérioration de la qualité de l'eau en vue de prévenir ou de réduire au minimum la pollution de l'air et du sol ;
- une étude de l'état du terrain de la zone de stockage susceptible de subir des dommages dus à l'installation de stockage de déchets ;
- les éléments issus de l'étude de dangers propres à prévenir les risques d'accident majeur en conformité avec les dispositions prévues par l'arrêté du 19 avril 2010 relatif à la gestion des déchets des industries extractives et applicable aux installations classées pour la protection de l'environnement soumises à autorisation et aux installations de gestion de déchets provenant des mines ou carrières.

Le plan de gestion est révisé par l'exploitant tous les cinq ans et dans le cas d'une modification apportée aux installations, à leur mode d'utilisation ou d'exploitation et de nature à entraîner une modification substantielle des éléments du plan. Il est transmis au Préfet.

CHAPITRE 5.2 - PRINCIPES DE GESTION DES DÉCHETS AUTRES QUE LES DÉCHETS D'EXTRACTION INERTES ET TERRES NON POLLUÉES RÉSULTANT DU FONCTIONNEMENT DE LA CARRIÈRE

ARTICLE 5.2.1. LIMITATION DE LA PRODUCTION DE DÉCHETS

L'exploitant prend toutes les dispositions nécessaires dans la conception, l'aménagement, et l'exploitation de ses installations pour assurer une bonne gestion des déchets de son entreprise et en limiter la production, notamment en effectuant toutes les opérations de valorisation possibles.

ARTICLE 5.2.2. SÉPARATION DES DÉCHETS

L'exploitant effectue à l'intérieur de son établissement la séparation des déchets (dangereux ou non) de façon à faciliter leur traitement ou leur élimination dans des filières spécifiques.

Les déchets dangereux sont définis par l'article R. 541-8 du code de l'environnement

Les déchets d'emballage visés par les articles R. 543-66 à R. 543-72 du code de l'environnement sont valorisés par réemploi, recyclage ou toute autre action visant à obtenir des déchets valorisables ou de l'énergie.

Les huiles usagées doivent être éliminées conformément aux articles R. 543-3 à R. 543-15 du code de l'environnement et R 543-40 du code de l'environnement portant réglementation de la récupération des huiles usagées et ses textes d'application (arrêté ministériel du 28 janvier 1999). Elles sont stockées dans des réservoirs étanches et dans des conditions de séparation satisfaisantes, évitant notamment les mélanges avec de l'eau ou tout autre déchet non huileux ou contaminé par des PCB. Elles doivent être remises à des opérateurs agréés (ramasseurs ou exploitants d'installations d'élimination).

Les piles et accumulateurs usagés doivent être éliminés conformément aux dispositions des articles R. 543-127 à R. 543-135 du code de l'environnement relatifs à l'élimination des piles et accumulateurs usagés.

Les pneumatiques usagés doivent être éliminés conformément aux dispositions des articles R. 543-137 à R. 543-151 du code de l'environnement; ils sont remis à des opérateurs agréés (collecteurs ou exploitants d'installations d'élimination) ou aux professionnels qui utilisent ces déchets pour des travaux publics, de remblaiement, de génie civil ou pour l'ensilage.

Les déchets d'équipements électriques et électroniques sont enlevés et traités selon les dispositions des articles R. 543-196 à R. 543-201 du code de l'environnement

ARTICLE 5.2.3. CONCEPTION ET EXPLOITATION DES INSTALLATIONS INTERNES DE TRANSIT DES DÉCHETS

Les déchets et résidus produits, entreposés dans l'établissement, avant leur traitement ou leur élimination, doivent l'être dans des conditions ne présentant pas de risques de pollution (prévention d'un lessivage par des eaux météoriques, d'une pollution des eaux superficielles et souterraines, des envols et des odeurs) pour les populations avoisinantes et l'environnement.

ARTICLE 5.2.4. DÉCHETS TRAITÉS OU ÉLIMINÉS À L'EXTÉRIEUR DE L'ÉTABLISSEMENT

L'exploitant traite ou fait éliminer les déchets produits dans des conditions propres à garantir les intérêts visés à l'article L. 511-1 du code de l'environnement. Il s'assure que les installations destinataires (installations de traitement ou intermédiaires) sont régulièrement autorisées ou déclarées à cet effet au titre de la législation sur les installations classées.

ARTICLE 5.2.5. DÉCHETS TRAITÉS OU ÉLIMINÉS À L'INTÉRIEUR DE L'ÉTABLISSEMENT

Toute élimination de déchets dans l'enceinte de l'établissement est interdite. Tout brûlage à l'air libre est interdit

ARTICLE 5.2.6. TRANSPORT

Chaque lot de déchets dangereux expédié vers l'extérieur doit être accompagné du bordereau de suivi établi en application de l'arrêté ministériel du 29 juillet 2005 relatif au bordereau de suivi des déchets dangereux mentionné à l'article R. 541-45 du code de l'environnement.

Les opérations de transport de déchets doivent respecter les dispositions des articles R. 541-49 à R. 541-61 du code de l'environnement relatifs au transport par route au négoce et au courtage de déchets. La liste mise à jour des transporteurs utilisés par l'exploitant, est tenue à la disposition de l'inspection des installations classées.

ARTICLE 5.2.7. REGISTRE

L'exploitant tient à jour un registre chronologique de production et d'expédition des déchets dangereux dont le contenu est fixé dans l'arrêté ministériel du 7 juillet 2005 en application de l'article 2 du décret n° 2006-635 du 30 mai 2005 relatif au contrôle des circuits de traitement des déchets et concernant les déchets dangereux et les déchets autres que dangereux ou radioactifs.

Un registre chronologique de l'origine, de l'expédition et du traitement des déchets non dangereux doit également être tenu à jour conformément à l'article 2 du décret susvisé.

Article 5.2.7.1. Registre – circuit de déchets

L'exploitant tient une comptabilité régulière et précise des déchets dangereux ou non produits par son établissement.

A cet effet, l'exploitant tient à jour un registre conformément à l'article 2 de l'arrêté ministériel du 29 février 2012.

Le registre des déchets sortant contient au moins, pour chaque flux de déchets sortant les informations suivantes :

1. la date de l'expédition du déchet ;
2. la nature du déchet sortant (code du déchet au regard de la nomenclature définie à l'annexe II de l'article R. 541-8 du code de l'environnement) ;
3. la quantité du déchet sortant ;
4. le nom et l'adresse de l'installation vers laquelle le déchet est expédié ;
5. le nom et l'adresse du ou des transporteurs qui prennent en charge le déchet, ainsi que leur numéro de récépissé mentionné à l'article R. 541-53 du code de l'environnement ;
6. le cas échéant, le numéro du ou des bordereaux de suivi de déchets ;
7. le cas échéant, le numéro du document prévu à l'annexe VII du règlement susvisé ;

8. le code du traitement qui va être opéré dans l'installation vers laquelle le déchet est expédié, selon les annexes I et II de la directive susvisée ;
9. la qualification du traitement final vis-à-vis de la hiérarchie des modes de traitement définie à l'article L. 541-1 du code de l'environnement. La désignation des déchets et leur code indiqué à l'annexe II du décret du 18 avril 2002 susvisé.

Les agréments des entreprises de transport de déchets dangereux et les autorisations des sociétés éliminatrices de déchets sont annexés aux présents registres.

Ces registres sont conservés pendant 5 ans et tenus à la disposition du service chargé de l'Inspection des Installations Classées.

TITRE 6 - SUBSTANCES ET PRODUITS CHIMIQUES

CHAPITRE 6.1 - DISPOSITIONS GÉNÉRALES

ARTICLE 6.1.1. IDENTIFICATION DES PRODUITS

L'inventaire et l'état des stocks des substances et mélanges susceptibles d'être présents dans l'établissement (nature, état physique, quantité, emplacement) est tenu à jour et à disposition de l'inspection des installations classées.

L'exploitant veille notamment à disposer sur le site, et à tenir à disposition de l'inspection des installations classées, l'ensemble des documents nécessaires à l'identification des substances et des produits, et en particulier les fiches de sécurité à jour pour les substances chimiques et mélanges chimiques concernés présents sur le site.

ARTICLE 6.1.2. ÉTIQUETAGE DES SUBSTANCES ET MÉLANGES DANGEREUX

Les fûts, réservoirs et autre emballages portent en caractères très lisibles le nom des substances et mélanges, et s'il y a lieu, les éléments d'étiquetage conformément au règlement n°1272/2008 dit CLP ou le cas échéant par la réglementation sectorielle applicable aux produits considérés.

Les tuyauteries apparentes contenant ou transportant des substances ou mélanges dangereux devront également être munis du pictogramme défini par le règlement susvisé.

CHAPITRE 6.2 - SUBSTANCES ET PRODUITS DANGEREUX POUR L'HOMME ET L'ENVIRONNEMENT

ARTICLE 6.2.1. SUBSTANCES INTERDITES OU RESTREINTES

L'exploitant s'assure que les substances et produits présents sur le site ne sont pas interdits au titre des réglementations européennes, et notamment:

- qu'il n'utilise pas, ni ne fabrique, de produits biocides contenant des substances actives ayant fait l'objet d'une décision de non-approbation au titre de la directive 98/8 et du règlement 528/2012,
- qu'il respecte les interdictions du règlement n°850/2004 sur les polluants organiques persistants ;
- qu'il respecte les restrictions inscrites à l'annexe XVII du règlement n°1907/2006.

S'il estime que ses usages sont couverts par d'éventuelles dérogations à ces limitations, l'exploitant tient l'analyse correspondante à la disposition de l'inspection.

ARTICLE 6.2.2. SUBSTANCES EXTRÊMEMENT PRÉOCCUPANTES

L'exploitant établit et met à jour régulièrement, et en tout état de cause au moins une fois par an, la liste des substances qu'il fabrique, importe ou utilise et qui figurent à la liste des substances candidates à l'autorisation telle qu'établie par l'Agence européenne des produits chimiques en vertu de l'article 59 du règlement 1907/2006. L'exploitant tient cette liste à la disposition de l'inspection des installations classées.

ARTICLE 6.2.3. SUBSTANCES SOUMISES À AUTORISATION

Si la liste établie en application de l'article précédent contient des substances inscrites à l'annexe XIV du règlement 1907/2006, l'exploitant en informe l'inspection des installations classées sous un délai de 3 mois après la mise à jour de ladite liste.

L'exploitant précise alors, pour ces substances, la manière dont il entend assurer sa conformité avec le règlement 1907/2006, par exemple s'il prévoit de substituer la substance considérée, s'il estime que son utilisation est exemptée de cette procédure ou s'il prévoit d'être couvert par une demande d'autorisation soumise à l'Agence européenne des produits chimiques.

S'il bénéficie d'une autorisation délivrée au titre des articles 60 et 61 du règlement n°1907/2006, l'exploitant tient à disposition de l'inspection une copie de cette décision et notamment des mesures de gestion qu'elle prévoit.

Dans tous les cas, l'exploitant tient à la disposition de l'inspection les mesures de gestion qu'il a adoptées pour la protection de la santé humaine et de l'environnement et, le cas échéant, le suivi des rejets dans l'environnement de ces substances.

ARTICLE 6.2.4. PRODUITS BIOCIDES – SUBSTANCES CANDIDATES À SUBSTITUTION

L'exploitant recense les produits biocides utilisés pour les besoins des procédés industriels et dont les substances actives ont été identifiées, en raison de leurs propriétés de danger, comme « candidates à la substitution », au sens du règlement n°528/2012. Ce recensement est mis à jour régulièrement, et en tout état de cause au moins une fois par an.

Pour les substances et produits identifiés, l'exploitant tient à la disposition de l'inspection son analyse sur les possibilités de substitution de ces substances et les mesures de gestion qu'il a adoptées pour la protection de la santé humaine et de l'environnement et le suivi des rejets dans l'environnement de ces substances.

ARTICLE 6.2.5. SUBSTANCES À IMPACTS SUR LA COUCHE D'OZONE (ET LE CLIMAT)

L'exploitant informe l'inspection des installations classées s'il dispose d'équipements de réfrigération, climatisations et pompes à chaleur contenant des chlorofluorocarbures et hydrochlorofluorocarbures, tels que définis par le règlement n°1005/2009.

S'il dispose d'équipements de réfrigération, de climatisations et de pompes à chaleur contenant des gaz à effet de serre fluorés, tels que définis par le règlement n°517/2014, et dont le potentiel de réchauffement planétaire est supérieur ou égal à 2 500, l'exploitant en tient la liste à la disposition de l'inspection.

TITRE 7 - PRÉVENTION DES NUISANCES SONORES ET DES VIBRATIONS

CHAPITRE 7.1 - DISPOSITIONS GÉNÉRALES

ARTICLE 7.1.1. AMÉNAGEMENTS

L'installation est construite, équipée et exploitée de façon que son fonctionnement ne puisse être à l'origine de bruits transmis par voie aérienne ou solidienne, de vibrations mécaniques susceptibles de compromettre la santé ou la sécurité du voisinage ou de constituer une nuisance pour celle-ci.

Les prescriptions de l'arrêté ministériel du 23 janvier 1997 relatif à la limitation des bruits émis dans l'environnement par les installations relevant du livre V – titre I du Code de l'Environnement sont applicables.

ARTICLE 7.1.2. VÉHICULES ET ENGINS

Les véhicules de transport, les matériels de manutention et les engins de chantier utilisés à l'intérieur de l'établissement, et susceptibles de constituer une gêne pour le voisinage, sont conformes à la réglementation en vigueur (les engins de chantier doivent répondre aux dispositions des articles R. 571-1 à R. 571-24 du code de l'environnement).

En cas de dépassement des niveaux limites de bruits et des émergences admissibles, les engins de chantier seront équipés d'avertisseur de recul de type « cri du lynx ».

ARTICLE 7.1.3. APPAREILS DE COMMUNICATION

L'usage de tout appareil de communication par voie acoustique (sirènes, avertisseurs, haut-parleurs ...) gênant pour le voisinage est interdit sauf si leur emploi est exceptionnel et réservé à la prévention ou au signalement d'incidents graves ou d'accidents.

CHAPITRE 7.2 - NIVEAUX ACOUSTIQUES

ARTICLE 7.2.1. VALEURS LIMITES D'ÉMERGENCE

Niveau de bruit ambiant existant dans les zones à émergence réglementée (incluant le bruit de l'établissement)	Émergence admissible pour la période allant de 7h à 22h, sauf dimanches et jours fériés
Supérieur à 35 dB(A) et inférieur ou égal à 45 dB(A)	6dB(A)
Supérieur à 45 dB(A)	5 dB(A)

Les émissions sonores dues aux activités des installations ne doivent pas engendrer une émergence supérieure aux valeurs admissibles fixées dans le tableau ci-dessus, dans les zones à émergence réglementée.

Les zones à émergence réglementée sont définies sur le plan annexé au présent arrêté.

ARTICLE 7.2.2. NIVEAUX LIMITES DE BRUIT

Les niveaux limites de bruit ne doivent pas dépasser en limite de propriété de l'établissement les valeurs suivantes pour les différentes périodes de la journée :

Périodes	Période de jour Allant de 7h à 22h (sauf dimanches et jours fériés)
Niveau sonore limite admissible	70 dB(A)

Les limites de propriétés sont définies sur le plan annexé au présent arrêté (annexe 1).

Les tirs de mines ne doivent pas engendrer des pressions acoustiques de crêtes supérieures à 125 décibels linéaires.

CHAPITRE 7.3 - VIBRATIONS

Les dispositifs d'abattage à l'explosif et notamment les charges unitaires mises en œuvre doivent être adaptés à la progression des fronts de taille vers les constructions voisines. A ce titre, l'exploitant définit des plans de tirs adaptés.

Les tirs de mines sont interdits en période nocturne.

ARTICLE 7.3.1. TIRS DE MINES

Les tirs de mines ne doivent pas être à l'origine de vibrations susceptibles d'engendrer dans les constructions avoisinantes des vitesses particulières pondérées supérieures à 10 mm/s mesurées suivant les trois axes de la construction.

La fonction de pondération du signal mesuré est une courbe continue définie par les points caractéristiques suivants :

Bande de fréquence (en Hertz)	Pondération du signal
1	5
5	1
30	1
80	3/8

On entend par constructions avoisinantes les immeubles occupés ou habités par des tiers ou affectés à toute autre activité humaine et les monuments.

Le respect de la valeur limite ci-dessus est assuré dans les constructions existantes à la date de l'arrêté d'autorisation et dans les immeubles construits après cette date et implantés dans les zones autorisées à la construction par des documents d'urbanisme opposables aux tiers publiés à la date de l'arrêté d'autorisation.

ARTICLE 7.3.2. PÉRIODES AUTORISÉES

Les tirs de mines ne sont autorisés que du lundi au vendredi de 9h à 12 h et de 14h à 18h.

La fréquence maximale autorisée est d'un tir par semaine.

ARTICLE 7.3.3. INFORMATION DES TIERS

L'exploitant avertit, selon les modalités définies avec les parties intéressées, au moins 48 heures à l'avance, du jour et de l'heure de chaque tir de mines.

ARTICLE 7.3.4. MESURES

Chaque tir fait l'objet de mesures de vibrations. Les points de mesure sont choisis et aménagés en accord avec l'inspection des installations classées. Un registre est tenu à jour pour indiquer les caractéristiques techniques de chaque tir ainsi que les résultats des mesures.

Ce registre est tenu en permanence, durant toute la durée de l'exploitation, à la disposition de l'inspection des installations classées. Un bilan des mesures lui est adressé chaque année.

ARTICLE 7.3.5. CAS GÉNÉRAL

En dehors des tirs de mines, les prescriptions de la circulaire du 23 juillet 1986 relative aux vibrations mécaniques émises dans l'environnement par les installations classées pour la protection de l'environnement sont applicables.

TITRE 8 - PRÉVENTION DES RISQUES TECHNOLOGIQUES

CHAPITRE 8.1 - PRINCIPES DIRECTEURS

L'exploitant prend toutes les dispositions nécessaires pour prévenir les incidents et accidents susceptibles de concerner les installations et pour en limiter les conséquences. Il organise sous sa responsabilité les mesures appropriées, pour obtenir et maintenir cette prévention des risques, dans les conditions normales d'exploitation, les situations transitoires et dégradées, depuis la construction jusqu'à la remise en état du site après l'exploitation.

Il met en place le dispositif nécessaire pour en obtenir l'application et le maintien ainsi que pour détecter et corriger les écarts éventuels.

CHAPITRE 8.2 - CARACTÉRISATION DES RISQUES

ARTICLE 8.2.1. INVENTAIRE DES SUBSTANCES OU PRÉPARATIONS DANGEREUSES PRÉSENTES DANS L'ÉTABLISSEMENT

L'exploitant doit avoir à sa disposition des documents lui permettant de connaître la nature et les risques des substances et préparations dangereuses présentes dans les installations, en particulier les fiches de données de sécurité prévues par l'article R. 231-53 du code du travail. Les incompatibilités entre les substances et préparations, ainsi que les risques particuliers pouvant découler de leur mise en œuvre dans les installations considérées sont précisés dans ces documents. La conception et l'exploitation des installations en tiennent compte.

CHAPITRE 8.3 - ACCÈS ET CIRCULATION DANS L'ÉTABLISSEMENT

L'exploitant fixe les règles de circulation applicables à l'intérieur de l'établissement. Les règles sont portées à la connaissance des intéressés par une signalisation adaptée et une information appropriée.

Les voies de circulation et d'accès sont notamment délimitées, maintenues en constant état de propreté et dégagées de tout objet susceptible de gêner le passage. Ces voies sont aménagées pour que les engins des services d'incendie puissent évoluer sans difficulté.

L'ensemble des installations est efficacement clôturé sur la totalité de sa périphérie. La clôture se situe au minimum à 10 m des bords de l'excavation.

Article 8.3.1.1. Contrôle des accès

Durant les heures d'activité, l'accès à la carrière est contrôlé. En dehors des heures ouvrées, cet accès est interdit.

Article 8.3.1.2. Zone dangereuse

L'accès de toute zone dangereuse des travaux d'exploitation à ciel ouvert est interdit par une clôture efficace ou tout autre dispositif équivalent. Le danger est signalé par des pancartes placées, d'une part, sur le ou les chemins d'accès aux abords des travaux, d'autre part, à proximité des zones clôturées.

Article 8.3.1.3. Accès à la voirie publique

L'accès à la voirie publique doit être aménagé de telle sorte qu'il ne crée pas de risque pour la sécurité publique.

Article 8.3.1.4. Caractéristiques minimales des voies

Les voies permettant l'accès à l'installation de broyage, concassage et criblage de produits minéraux naturels et à l'installation de lavage ont les caractéristiques minimales suivantes :

- largeur de la bande de roulement : 3,50 m
- rayon intérieur de giration : 11 m
- hauteur libre : 3,50 m
- résistance à la charge : 13 tonnes par essieu.

ARTICLE 8.3.2. INSTALLATIONS ÉLECTRIQUES – MISE À LA TERRE

Les installations électriques (de l'installation de broyage, concassage et criblage de produits minéraux naturels et à l'installation de lavage) doivent être conçues, réalisées et entretenues conformément aux normes en vigueur.

La mise à la terre est effectuée suivant les règles de l'art.

Le matériel électrique est entretenu en bon état et reste en permanence conforme en tout point à ses spécifications techniques d'origine.

Les conducteurs sont mis en place de manière à éviter tout court-circuit.

Une vérification de l'ensemble de l'installation électrique est effectuée au minimum une fois par an par un organisme compétent qui mentionnera très explicitement les déficiences relevées dans son rapport. L'exploitant conservera une trace écrite des éventuelles mesures correctives prises.

CHAPITRE 8.4 - TIRS DE MINES

L'exploitant assure la sécurité des personnes et des biens lors des tirs de mines.

CHAPITRE 8.5 - PRÉVENTION DES POLLUTIONS ACCIDENTELLES

ARTICLE 8.5.1. ORGANISATION DE L'ÉTABLISSEMENT

Une consigne écrite doit préciser les vérifications à effectuer, en particulier pour s'assurer périodiquement de l'étanchéité des dispositifs de rétention, préalablement à toute remise en service après arrêt d'exploitation, et plus généralement aussi souvent que le justifieront les conditions d'exploitation.

Les vérifications, les opérations d'entretien et de vidange des rétentions doivent être notées sur un registre spécial tenu à la disposition de l'inspection des installations classées.

ARTICLE 8.5.2. ÉTIQUETAGE DES SUBSTANCES ET PRÉPARATIONS DANGEREUSES

Les fûts, réservoirs et autres emballages, les récipients fixes de stockage de produits dangereux portent de manière très lisible la dénomination exacte de leur contenu, le numéro et le symbole de danger défini dans la réglementation relative à l'étiquetage des substances et préparations chimiques dangereuses.

À proximité des aires permanentes de stockage de produits dangereux en récipients mobiles, les symboles de danger ou les codes correspondants aux produits doivent être indiqués de façon très lisible.

ARTICLE 8.5.3. RÉTENTIONS

Tout stockage d'un liquide susceptible de créer une pollution des eaux ou des sols est associé à une capacité de rétention dont le volume est au moins égal à la plus grande des deux valeurs suivantes :

- 100 % de la capacité du plus grand réservoir ;
- 50 % de la capacité totale des réservoirs associés.

Pour les stockages de récipients mobiles de capacité unitaire inférieure ou égale à 250 litres, la capacité de rétention est au moins égale à :

- dans le cas de liquides inflammables, 50 % de la capacité totale des fûts ;
- dans les autres cas, 20 % de la capacité totale des fûts ;

- dans tous les cas, 1000 litres au minimum ou égale à la capacité totale lorsque celle-ci est inférieure à 1000 litres.

La capacité de rétention est étanche aux produits qu'elle pourrait contenir. Elle résiste à la pression statique du produit éventuellement répandu et à l'action physico-chimique des produits pouvant être recueillis. Il en est de même pour son dispositif d'obturation qui est maintenu fermé en permanence.

Les capacités de rétention ne comportent aucun moyen de vidange par simple gravité.

ARTICLE 8.5.4. RÈGLES DE GESTION DES STOCKAGES EN RÉTENTION

Les réservoirs ou récipients contenant des produits incompatibles ne sont pas associés à une même rétention.

L'exploitant veille à ce que les volumes potentiels de rétention restent disponibles en permanence.

ARTICLE 8.5.5. TRANSPORTS - CHARGEMENTS - DÉCHARGEMENTS

Des zones adéquates sont aménagées pour le stationnement en sécurité des véhicules de transport de matières dangereuses, en attente de déchargement.

Le transport des produits à l'intérieur de l'établissement est effectué avec les précautions nécessaires pour éviter le renversement accidentel des emballages (arrimage des fûts...).

Le stockage et la manipulation de produits dangereux ou polluants, solides ou liquides (ou liquéfiés) sont effectués sur des aires étanches et aménagées pour la récupération des fuites éventuelles.

ARTICLE 8.5.6. KIT DE PREMIÈRE INTERVENTION

Un kit de première intervention est disponible sur la carrière en cas de pollution accidentelle par les hydrocarbures.

Les produits récupérés en cas d'accident ne peuvent être rejetés et doivent être soit réutilisés, soit éliminés comme les déchets.

Dans le cas d'un déversement accidentel d'hydrocarbures, les terres souillées sont immédiatement excavées et évacuées vers un centre de traitement agréé.

ARTICLE 8.5.7. RISQUES NATURELS

Toutes les mesures sont prises pour éviter qu'en cas d'inondation, les produits de toute nature susceptibles de polluer les eaux ne puissent être entraînés.

CHAPITRE 8.6 - MOYENS D'INTERVENTION EN CAS D'ACCIDENT ET ORGANISATION DES SECOURS

ARTICLE 8.6.1. DÉFINITION GÉNÉRALE DES MOYENS

L'établissement est doté de moyens adaptés aux risques à défendre et répartis en fonction de la localisation de ceux-ci conformément à l'étude de dangers.

Défense incendie extérieure : une plaque inaltérable située à l'entrée du site indique le point d'eau normalisé le plus proche (adresse, distance, caractéristique du poteau d'incendie).

ARTICLE 8.6.2. ENTRETIEN DES MOYENS D'INTERVENTION

Les équipements sont maintenus en bon état, repérés et facilement accessibles et vérifiés au moins une fois par an.

L'exploitant doit pouvoir justifier, auprès de l'inspection des installations classées, de l'exécution de ces dispositions. Il doit fixer les conditions de maintenance et les conditions d'essais périodiques de ces matériels.

Les dates, les modalités de ces contrôles et les observations constatées doivent être inscrites sur un registre tenu à la disposition des services de la protection civile, d'incendie et de secours et de l'inspection des installations classées.

ARTICLE 8.6.3. CONSIGNES DE SÉCURITÉ

Sans préjudice des dispositions du code du travail, les modalités d'application des dispositions du présent arrêté sont établies, intégrées dans des procédures générales spécifiques et/ou dans les procédures et instructions de travail, tenues à jour et affichées dans les lieux fréquentés par le personnel.

En particulier, les interdictions de fumer et de pénétrer avec une flamme nue dans les secteurs présentant des risques particuliers d'explosion et d'incendie sont affichées de manière visible.

ARTICLE 8.6.4. CONSIGNES GÉNÉRALES D'INTERVENTION

Des consignes écrites sont établies pour la mise en œuvre des moyens d'intervention, d'évacuation du personnel et d'appel des secours extérieurs auxquels l'exploitant aura communiqué un exemplaire. Le personnel est entraîné à l'application de ces consignes.

Une personne désignée assure l'accueil et le guidage des moyens sapeurs-pompiers sur le site pendant la durée de l'intervention.

TITRE 9 - CONDITIONS PARTICULIÈRES APPLICABLES À CERTAINES INSTALLATIONS DE L'ÉTABLISSEMENT

CHAPITRE 9.1 - INSTALLATION DE BROyage, CONCASSAGE ET CRIBLAGE DE PRODUITS MINÉRAUX NATURELS

ARTICLE 9.1.1. INTÉGRATION DANS LE PAYSAGE

Les quantités de matériaux stockées doivent être inférieures à 100 000 tonnes et la hauteur des tas est limitée à 7 m.

ARTICLE 9.1.2. RÉTENTION DES AIRES ET LOCAUX DE TRAVAIL

Le sol des aires et des locaux de stockage ou de manipulation des produits dangereux pour l'homme ou susceptibles de créer une pollution de l'eau ou du sol doit être étanche, incombustible et équipé de façon à pouvoir recueillir les eaux de lavage et les produits répandus accidentellement; pour cela un seuil surélevé par rapport au niveau du sol ou tout dispositif équivalent les sépare de l'extérieur ou d'autres aires ou locaux. Les produits recueillis sont de préférence récupérés et recyclés, ou en cas d'impossibilité traités conformément au présent arrêté.

Les niveaux des réservoirs fixes de stockage sus-nommés doivent pouvoir être visualisés par des jauges de niveau ou dispositifs équivalents et pour les stockages enterrés par des limiteurs de remplissage. Le stockage sous le niveau du sol n'est autorisé que dans des réservoirs en fosse maçonnée ou assimilée. L'étanchéité des réservoirs doit être contrôlable.

Les capacités de rétention doivent être étanches aux produits qu'elles pourraient contenir et résister à l'action physique et chimique des fluides. Il en est de même pour les dispositifs d'obturation qui doivent être maintenus fermés en conditions normales.

Des réservoirs ou récipients contenant des produits susceptibles de réagir dangereusement ensemble ne doivent pas être associés à la même cuvette de rétention.

ARTICLE 9.1.3. POUSSIÈRES

Les dispositifs de limitation de poussières résultant du fonctionnement des installations de traitement des matériaux garantissent le respect des prescriptions du présent arrêté.

A cet effet, les cribles et les tapis de transport sont bâchés et capotés.

L'installation est équipée d'un système d'abattage des poussières, notamment à la jetée des matériaux et aux sorties des concasseurs et des cribles.

Tous les camions transportant des produits pulvérulents sont bâchés avant leur sortie du site. Une plate-forme est mise en place à cet effet.

ARTICLE 9.1.4. BRUIT

L'installation est exploitée sur une plate-forme aménagée en fond de fouille.

CHAPITRE 9.2 - INSTALLATION DE LAVAGE

ARTICLE 9.2.1. RECYCLAGE DES EAUX

L'installation de lavage doit permettre le recyclage intégral des eaux pluviales utilisées.

ARTICLE 9.2.2. UTILISATION DES FINES

Aucun produit floculant, afin d'accélérer la précipitation des fines, n'est utilisé dans le processus de lavage.

Les fines issues de la décantation ou de l'ouvrage de filtration des eaux de lavage sont utilisées pour la remise en état du site. En aucun cas, leur régalage dans l'excavation ne doit compromettre l'écoulement des eaux météoriques en modifiant la perméabilité des sols.

ARTICLE 9.2.3. BASSIN DE DÉCANTATION

Les boues produites par l'installation sont envoyées vers un bassin de décantation.

Article 9.2.3.1. Caractéristiques des bassins

Le bassin de décantation a une capacité de 350 m³

Pour l'approvisionnement de l'installation de lavage les capacités sont de 350 m³ pour le bassin de laveur et 400 m³ pour le bassin de tamponnement.

Article 9.2.3.2. Remise en état

La remise en état est réalisée au fur et à mesure que les bassins d'approvisionnement et de décantation sont secs.

La remise en état en consiste :

- comblement jusqu'à la cote 250 m nGF zone est et 240 m nGF zone ouest,
- régalage de terre végétale sur une épaisseur de 20 cm,

CHAPITRE 9.3 - STATION DE TRANSIT DE PRODUITS MINÉRAUX

ARTICLE 9.3.1. INTÉGRATION DANS LE PAYSAGE

La hauteur des tas est limitée à 7 m.

ARTICLE 9.3.2. POUSSIÈRES

Les installations de manipulation, transvasement, transport de produits minéraux sont munies si nécessaire de dispositifs de capotage et d'aspiration permettant de réduire autant que possible les envols de poussières. Le cas échéant, les dispositifs d'aspiration sont raccordés à une installation de dépoussiérage.

Les stockages extérieurs doivent être protégés des vents en mettant en place des écrans, chaque fois que nécessaire, ou être stabilisés pour éviter les émissions et les envols de poussières. En cas d'impossibilité de les stabiliser, ils doivent être réalisés sous abri ou en silos.

Les fillers (éléments fins inférieurs à 80 µm) doivent être confinés (sachets, récipients, silos, bâtiments fermés). Le cas échéant, les silos doivent être munis de dispositifs de contrôle de niveau de manière à éviter les débordements. L'air s'échappant de ces silos doit être dépoussiéré.

Les surfaces libres doivent être engazonnées et arborées.

TITRE 10 - SURVEILLANCE DES ÉMISSIONS ET DE LEURS EFFETS

CHAPITRE 10.1 - PROGRAMME D'AUTO SURVEILLANCE

ARTICLE 10.1.1. PRINCIPE ET OBJECTIFS DU PROGRAMME D'AUTO SURVEILLANCE

Afin de maîtriser les émissions de ses installations et de suivre leurs effets sur l'environnement, l'exploitant définit et met en œuvre sous sa responsabilité un programme de surveillance de ses émissions et de leurs effets dit programme d'auto surveillance. L'exploitant adapte et actualise la nature et la fréquence de cette surveillance pour tenir compte des évolutions de ses installations, de leurs performances par rapport aux obligations réglementaires, et de leurs effets sur l'environnement. L'exploitant décrit dans un document tenu à la disposition de l'inspection des installations classées les modalités de mesures et de mise en œuvre de son programme de surveillance, y compris les modalités de transmission à l'inspection des installations classées.

Les articles suivants définissent le contenu minimum de ce programme en terme de nature de mesure, de paramètres et de fréquence pour les différentes émissions et pour la surveillance des effets sur l'environnement, ainsi que la fréquence de transmission des données d'auto surveillance.

ARTICLE 10.1.2. REPRÉSENTATIVITÉ ET CONTRÔLE

Les mesures effectuées sous la responsabilité de l'exploitant doivent être représentatives du fonctionnement des installations surveillées.

Ces mesures sont réalisées sans préjudice des mesures de contrôle réalisées par l'inspection des installations classées en application des dispositions des articles L. 514-5 et L. 514-8 du code de l'environnement. Les dépenses correspondant à l'exécution des analyses, expertises ou contrôles nécessaires sont à la charge de l'exploitant.

CHAPITRE 10.2 - MODALITÉS D'EXERCICE ET CONTENU DE L'AUTO SURVEILLANCE

ARTICLE 10.2.1. AUTO SURVEILLANCE DES ÉMISSIONS ATMOSPHÉRIQUES

Article 10.2.1.1. Réseau de retombées de poussières

À partir du 1^{er} janvier 2018, l'exploitant établit un plan de surveillance des émissions de poussières. Ce plan décrit notamment les zones d'émission de poussières, leur importance respective, les conditions météorologiques et topographiques sur le site, le choix de la localisation des stations de mesure ainsi que leur nombre.

Le plan de surveillance est tenu à la disposition de l'inspection des installations classées. Il comprend :

- au moins une station de mesure témoin correspondant à un ou plusieurs lieux non impactés par l'exploitation de la carrière ;
- le cas échéant, une ou plusieurs stations de mesure implantées à proximité immédiate des premiers bâtiments accueillant des personnes sensibles (centre de soins, crèche, école) ou des premières habitations situés à moins de 1 500 mètres des limites de propriétés de l'exploitation, sous les vents dominants ;
- une ou plusieurs stations de mesure implantées en limite de site, sous les vents dominants.

Les campagnes de mesure durent trente jours et sont réalisées tous les trois mois. Si, à l'issue de huit campagnes consécutives, les résultats sont inférieurs à la valeur de référence (prévue de 500 mg/m²/jour), la fréquence trimestrielle deviendra semestrielle.

Par la suite, si un résultat excède la valeur de référence et sauf situation exceptionnelle qui sera explicitée dans le bilan annuel, la fréquence redeviendra trimestrielle pendant huit campagnes consécutives, à l'issue desquelles elle pourra être revue dans les mêmes conditions.

Le suivi des retombées atmosphériques totales est assuré par jauges de retombées. Les mesures des retombées atmosphériques totales portent sur la somme des fractions solubles et insolubles. Elles sont exprimées en mg/m²/jour. L'objectif à atteindre est de 500 mg/ m²/ jour en moyenne annuelle glissante pour chacune des jauges de mesures autre que témoins du plan de surveillance.

En cas de dépassement, et sauf situation exceptionnelle qui sera alors expliquée dans le bilan annuel, l'exploitant informe l'inspection des installations classées et met en œuvre rapidement des mesures correctives.

La direction et la vitesse du vent, la température et la pluviométrie sont enregistrées par une station de mesures sur le site de l'exploitation avec une résolution horaire au minimum. La station météorologique est installée, maintenue et utilisée selon les bonnes pratiques.

Toutefois, pour les carrières dont la surface n'est pas entièrement située sur le territoire d'une commune couverte par un plan de protection de l'atmosphère, la mise en œuvre d'une station météorologique sur site peut être remplacée par l'abonnement à des données corrigées en fonction du relief, de l'environnement et de la distance issues de la station météo la plus représentative à proximité de la carrière exploitée par un fournisseur de services météorologiques.

Chaque année l'exploitant établit un bilan des mesures réalisées. Ce bilan annuel reprend les valeurs mesurées. Elles sont commentées sur la base de l'historique des données, des valeurs limites, des valeurs de l'emplacement témoin, des conditions météorologiques et de l'activité et de l'évolution de l'installation. Il est transmis à l'inspection des installations classées au plus tard le 31 mars de l'année suivante.

ARTICLE 10.2.2. AUTO SURVEILLANCE DES REJETS AQUEUX

Les dispositions minimales suivantes sont mises en œuvre :

Article 10.2.2.1. Eaux pluviales rejetées

L'exploitant fait réaliser annuellement en sortie du décanteur-déshuileur et en sortie du bassin de stockage des eaux pluviales en atteinte du niveau de déversement vers la Somme, prévu à l'article 4.3.3.1 des mesures de la qualité des eaux rejetées dans le milieu naturel. Ces analyses, effectuées sous sa responsabilité et à ses frais, doivent permettre de vérifier le respect des dispositions de l'article 4.3.3.3. Les résultats de ces analyses sont tenus à disposition de l'inspecteur des installations classées.

Les mesures sont réalisées par un organisme extérieur accrédité ou agréé par le ministère en charge de l'inspection des installations classées pour les paramètres considérés.

Article 10.2.2.2. Auto surveillance des niveaux sonores

Article 10.2.2.3. Mesures périodiques

Une mesure de la situation acoustique est effectuée dans les 6 mois suivants la notification du présent arrêté puis au minimum tous les 3 ans et dès lors que les circonstances l'exigent (notamment lorsque les fronts de taille se rapprochent des zones habitées).

Ces mesures sont effectuées par un organisme ou une personne qualifiée dont le choix sera communiqué préalablement à l'inspection des installations classées. Ces contrôles sont effectués par référence au plan annexé au présent arrêté, indépendamment des contrôles ultérieurs que l'inspecteur des installations classées pourra demander.

CHAPITRE 10.3 - SUIVI, INTERPRÉTATION ET DIFFUSION DES RÉSULTATS

ARTICLE 10.3.1. ACTIONS CORRECTIVES

L'exploitant suit les résultats des mesures qu'il réalise en application du 10.2, notamment celles de son programme d'auto surveillance, les analyse et les interprète. Il prend le cas échéant les actions correctives appropriées lorsque des résultats font présager des risques ou inconvénients pour l'environnement ou d'écart par rapport au respect des valeurs réglementaires relatives aux émissions de ses installations ou de leurs effets sur l'environnement.

ARTICLE 10.3.2. ANALYSE ET TRANSMISSION DES RÉSULTATS DE L'AUTO SURVEILLANCE

Les résultats des mesures réalisées en application de l'article 9.2 sont transmis au Préfet dans le mois qui suit leur réception avec les commentaires et propositions d'amélioration si ces résultats montrent des non-conformités aux dispositions du présent arrêté. Ils sont conservés pendant toute la durée de la présente autorisation.

CHAPITRE 10.4 - BILANS PÉRIODIQUES

ARTICLE 10.4.1. SUIVI ANNUEL D'EXPLOITATION – PLAN

Un plan orienté et réalisé à une échelle adaptée à sa superficie doit être établi chaque année. Il est versé au registre d'exploitation de la carrière et fait apparaître notamment :

- les limites du périmètre sur lequel porte le droit d'exploitation, ses abords dans un rayon de 50 mètres, les noms des parcelles cadastrales concernées ainsi que le bornage,
- les bords de la fouille,
- les surfaces défrichées, décapées, en cours d'exploitation, en cours de remise en état et remises en état,
- l'emprise des infrastructures (installations de traitement et de lavage des matériaux, voies d'accès, ouvrages et équipements connexes...), des stocks de matériaux,
- les éventuels piézomètres, cours d'eau et fossés limitrophes de la carrière,
- les courbes de niveau ou cotes d'altitude des points significatifs,
- le positionnement et les hauteurs des fronts,
- les zones de stockage de déchets inertes issus d'apports extérieurs,
- les zones de stockages de déchets d'extraction inertes et terres non polluées provenant de l'activité
- la position des ouvrages dont l'intégrité conditionne le respect de la sécurité et de la salubrité publiques

Les surfaces S1, S2 et S3 (cf. chapitre 1.6) des différentes zones (exploitées, en cours d'exploitation, remise en état, en eau...) sont consignées dans une annexe à ce plan. Les écarts par rapport au schéma prévisionnel d'exploitation et de remise en état produit en vue de la détermination des garanties financières sont mentionnés et explicités.

Un rapport annuel d'exploitation présentant les quantités extraites, les volumes de remblais amenés, les volumes d'eau prélevés, la synthèse des contrôles périodiques effectués dans l'année (bruit, poussières, eau...), les accidents et tous les faits marquants de l'exploitation est annexé au plan susnommé.

Ce plan et ses annexes sont transmis chaque année avant le 1^{er} février à l'inspection des installations classées.

Un exemplaire de ce plan est conservé sur l'emprise de la carrière et tenu à la disposition de l'inspection des installations classées.

Ce plan doit être réalisé par un géomètre expert, notamment pour vérifier l'état d'avancement des travaux de remise en état.

ARTICLE 10.4.2. DÉCLARATION ANNUELLE DES ÉMISSIONS POLLUANTES ET DES DÉCHETS

L'exploitant est tenu de se conformer aux prescriptions de l'arrêté du 31 janvier 2008 relatif au registre et à la déclaration annuelle des émissions polluantes et des déchets.

ARTICLE 10.4.3. SUIVI FAUNE-FLORE

Un suivi qualitatif et quantitatif de la faune et de la flore présentes sur le site est réalisé par une structure naturaliste durant un cycle annuel, à périodicité quinquennale. Ce suivi porte sur l'ensemble des terrains autorisés par le présent arrêté.

Les constatations qui sont faites au cours de ce suivi et tout document relatif à ce suivi sont tenus à disposition de l'inspection de l'environnement (spécialité Installations Classées).

Les recommandations pour la protection des espèces potentielles présentes formulées par la structure naturaliste susvisée sont suivies par l'exploitant durant toute la durée de la présente autorisation.

TITRE 11 - ÉCHÉANCES

Le tableau figurant ci-dessous ne constitue qu'un rappel des principales échéances figurant dans le présent arrêté.

Référence article	Thème	Délai/ échéance
1.4.1	Durée de l'autorisation	25 ans
1.4.1	Fin de l'extraction de produits commercialisables	1 an avant la fin de l'autorisation

1.4.1	Achèvement de la remise en état du site	6 mois avant la fin de l'autorisation
1.6.3	Document attestant la constitution des garanties financières établie dans les formes prévues par l'arrêté ministériel du 31 juillet 2012	Avant début des travaux
1.6.4	Renouvellement des garanties financières	6 mois avant l'échéance de l'acte de cautionnement
2.3.7	Dossier aux travaux d'extraction	Avant exploitation
5.1.2	Plan de gestion des déchets d'exploitation inertes et des terres non polluées résultant du fonctionnement de la carrière	Avant début des travaux puis tous les cinq ans
10.2.1.1	Autosurveillance poussières	À partir du 1 ^{er} janvier 2018
10.2.2.1	Autosurveillance rejet eaux pluviales	Au déversement du bassin de stockage vers la Somme
10.2.3.1	Autosurveillance bruit	Tous les trois ans
10.4.3	Suivi faune-flore	Durant un cycle annuel tous les cinq ans

TITRE 12 - EXÉCUTION DE L'ARRÊTÉ

ARTICLE 12.1.1. ADAPTATION DES PRESCRIPTIONS

L'administration se réserve la faculté de fixer ultérieurement des prescriptions complémentaires que le fonctionnement ou la transformation de cette installation rendrait nécessaire pour la protection de l'environnement et ce, sans que le titulaire puisse prétendre de ce chef à une indemnité ou à un dédommagement quelconque.

ARTICLE 12.1.2. INSPECTION

Le titulaire de la présente autorisation devra se soumettre à la visite de son site par l'Inspection de l'environnement (spécialité Installations Classées), par tous les agents commis à cet effet par l'administration préfectorale en vue d'y faire les constatations qu'ils jugeront nécessaires.

ARTICLE 12.1.3. PUBLICATION

Le présent arrêté sera notifié à l'exploitant par voie administrative.

Un extrait dudit arrêté, énumérant les prescriptions et faisant connaître que copie dudit arrêté est déposée en mairie et peut y être consulté par tout intéressé, sera affiché à la mairie pendant une durée minimum d'un mois.

Procès verbal de ces formalités sera adressé à la préfecture.

Le même extrait sera affiché en permanence de façon lisible dans l'installation par les soins de l'exploitant.

ARTICLE 12.1.4. DIFFUSION

Le secrétaire général de la préfecture, le sous-préfet d'Autun, le directeur régional de l'environnement, de l'aménagement et du logement de Bourgogne-Franche-Comté et le maire de Cressy-sur-Somme sont chargés, chacun en ce qui le concerne, de l'exécution du présent arrêté dont copie sera adressée :

- au responsable de l'unité départementale de la DREAL Bourgogne-Franche-Comté,
- au directeur départemental des territoires,
- à la cheffe de l'unité départementale de l'architecture et du patrimoine,
- au directeur régional des affaires culturelles,
- à la déléguée territoriale de l'agence régionale de santé,

- à la déléguée départementale de l'agence régionale de santé,
- au président du conseil départemental,
- au directeur départemental des services d'incendie et de secours,
- au chef du service interministériel de défense et de protection civile.

Fait à Mâcon, le 11 MAI 2017

Le préfet

Pour le préfet,
le secrétaire général de la
préfecture de Saône-et-Loire

Jean-Claude GENEY

Table des matières

TITRE 1- PORTÉE DE L'AUTORISATION ET CONDITIONS GÉNÉRALES.....	3
CHAPITRE 1.1 - BÉNÉFICIAIRE ET PORTÉE DE L'AUTORISATION.....	3
CHAPITRE 1.2 - NATURE DES INSTALLATIONS.....	3
CHAPITRE 1.3 - CONFORMITÉ AU DOSSIER DE DEMANDE D'AUTORISATION.....	4
CHAPITRE 1.4 - DURÉE DE L'AUTORISATION.....	5
CHAPITRE 1.5 - PÉRIMÈTRE D'ÉLOIGNEMENT.....	5
CHAPITRE 1.6 - GARANTIES FINANCIÈRES.....	5
CHAPITRE 1.7 - RENOUVELLEMENT.....	7
CHAPITRE 1.8 - MODIFICATIONS ET CESSATION D'ACTIVITÉ.....	7
CHAPITRE 1.9 - DÉLAIS ET VOIES DE RECOURS.....	8
CHAPITRE 1.10 - ARRÊTÉS, CIRCULAIRES, INSTRUCTIONS APPLICABLES.....	9
CHAPITRE 1.11 - RESPECT DES AUTRES LÉGISLATIONS ET RÉGLEMENTATIONS.....	9
TITRE 2- GESTION DE L'ÉTABLISSEMENT.....	10
CHAPITRE 2.1 - EXPLOITATION DES INSTALLATIONS.....	10
CHAPITRE 2.2 - DEMANDES DE L'INSPECTION DES INSTALLATIONS CLASSÉES.....	10
CHAPITRE 2.3 - AMÉNAGEMENTS PRÉLIMINAIRES.....	10
CHAPITRE 2.4 - CONDUITE DE L'EXTRACTION.....	12
CHAPITRE 2.5 - PHASAGE.....	14
CHAPITRE 2.6 - REMISE EN ÉTAT DU SITE.....	14
CHAPITRE 2.7 - RÉSERVES DE PRODUITS OU MATIÈRES CONSOMMABLES.....	17
CHAPITRE 2.8 - INTÉGRATION DANS LE PAYSAGE.....	17
CHAPITRE 2.9 - DANGER OU NUISANCES NON PRÉVENUS.....	17
CHAPITRE 2.10 - INCIDENTS OU ACCIDENTS.....	18
CHAPITRE 2.11 - RÉCAPITULATIF DES DOCUMENTS TENUS À LA DISPOSITION DE L'INSPECTION.....	18
CHAPITRE 2.12 - RÉCAPITULATIF DES DOCUMENTS À TRANSMETTRE À L'INSPECTION.....	19
TITRE 3- PRÉVENTION DE LA POLLUTION ATMOSPHÉRIQUE.....	19
CHAPITRE 3.1 - CONCEPTION DES INSTALLATIONS.....	19
TITRE 4- PROTECTION DES RESSOURCES EN EAUX ET DES MILIEUX AQUATIQUES.....	21
CHAPITRE 4.1 - PRÉLÈVEMENTS ET CONSOMMATIONS D'EAU.....	21
CHAPITRE 4.2 - COLLECTE DES EFFLUENTS LIQUIDES.....	21
CHAPITRE 4.3 - TYPES D'EFFLUENTS, LEURS OUVRAGES D'ÉPURATION ET LEURS CARACTÉRISTIQUES DE REJET AU MILIEU.....	22
TITRE 5- DÉCHETS.....	23
CHAPITRE 5.1 - PRINCIPES DE GESTION DES DÉCHETS D'EXTRACTION INERTES ET TERRES NON POLLUÉES RÉSULTANT DU FONCTIONNEMENT DE LA CARRIÈRE ET DES INSTALLATIONS DE TRAITEMENT.....	23
CHAPITRE 5.2 - PRINCIPES DE GESTION DES DÉCHETS AUTRES QUE LES DÉCHETS D'EXTRACTION INERTES ET TERRES NON POLLUÉES RÉSULTANT DU FONCTIONNEMENT DE LA CARRIÈRE.....	24
TITRE 6- SUBSTANCES ET PRODUITS CHIMIQUES.....	26
CHAPITRE 6.1 - DISPOSITIONS GÉNÉRALES.....	26
CHAPITRE 6.2 - SUBSTANCES ET PRODUITS DANGEREUX POUR L'HOMME ET L'ENVIRONNEMENT.....	26
TITRE 7- PRÉVENTION DES NUISANCES SONORES ET DES VIBRATIONS.....	27
CHAPITRE 7.1 - DISPOSITIONS GÉNÉRALES.....	27
CHAPITRE 7.2 - NIVEAUX ACOUSTIQUES.....	28
CHAPITRE 7.3 - VIBRATIONS.....	28
TITRE 8- PRÉVENTION DES RISQUES TECHNOLOGIQUES.....	29
CHAPITRE 8.1 - PRINCIPES DIRECTEURS.....	29
CHAPITRE 8.2 - CARACTÉRISATION DES RISQUES.....	29
CHAPITRE 8.3 - ACCÈS ET CIRCULATION DANS L'ÉTABLISSEMENT.....	30
CHAPITRE 8.4 - TIRS DE MINES.....	30
CHAPITRE 8.5 - PRÉVENTION DES POLLUTIONS ACCIDENTELLES.....	30
CHAPITRE 8.6 - MOYENS D'INTERVENTION EN CAS D'ACCIDENT ET ORGANISATION DES SECOURS.....	32
TITRE 9- CONDITIONS PARTICULIÈRES APPLICABLES À CERTAINES INSTALLATIONS DE L'ÉTABLISSEMENT.....	32

CHAPITRE 9.1 - INSTALLATION DE BROyage, CONCASSAGE ET CRIblAGE DE PRODUITS MINÉRAUX NATURELS.....	32
CHAPITRE 9.2 - INSTALLATION DE LAVAGE.....	33
CHAPITRE 9.3 - STATION DE TRANSIT DE PRODUITS MINÉRAUX.....	33
TITRE 10- SURVEILLANCE DES ÉMISSIONS ET DE LEURS EFFETS.....	34
CHAPITRE 10.1 - PROGRAMME D’AUTO SURVEILLANCE.....	34
CHAPITRE 10.2 - MODALITÉS D’EXERCICE ET CONTENU DE L’AUTO SURVEILLANCE.....	34
CHAPITRE 10.3 - SUIVI, INTERPRÉTATION ET DIFFUSION DES RÉSULTATS.....	36
CHAPITRE 10.4 - BILANS PÉRIODIQUES.....	36
TITRE 11- ÉCHÉANCES.....	37
TITRE 12- EXÉCUTION DE L'ARRÊTÉ.....	37
Annexes :	
1 - Plan cadastral parcellaire	38
2 - Plan de phasage	39
3 - Plan de remise en état	41
4 - Plan de localisation des points de prélèvements et de rejets d’eau	42
5 - Plan de localisation de mesures de bruits	42
6 - Plan de localisation des points de mesures de retombés de poussières	43

Annexe 1 : Plan cadastral parcellaire

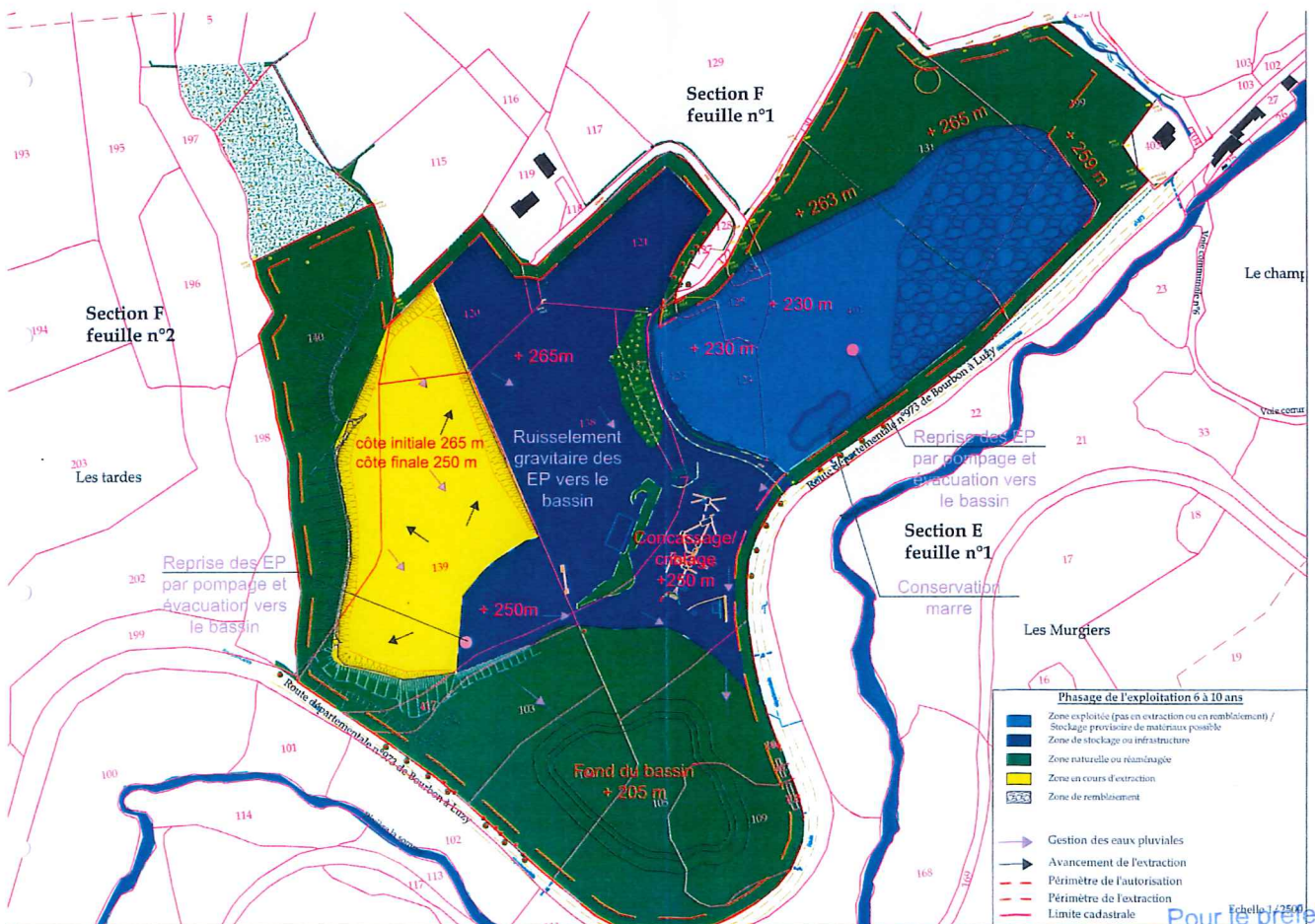
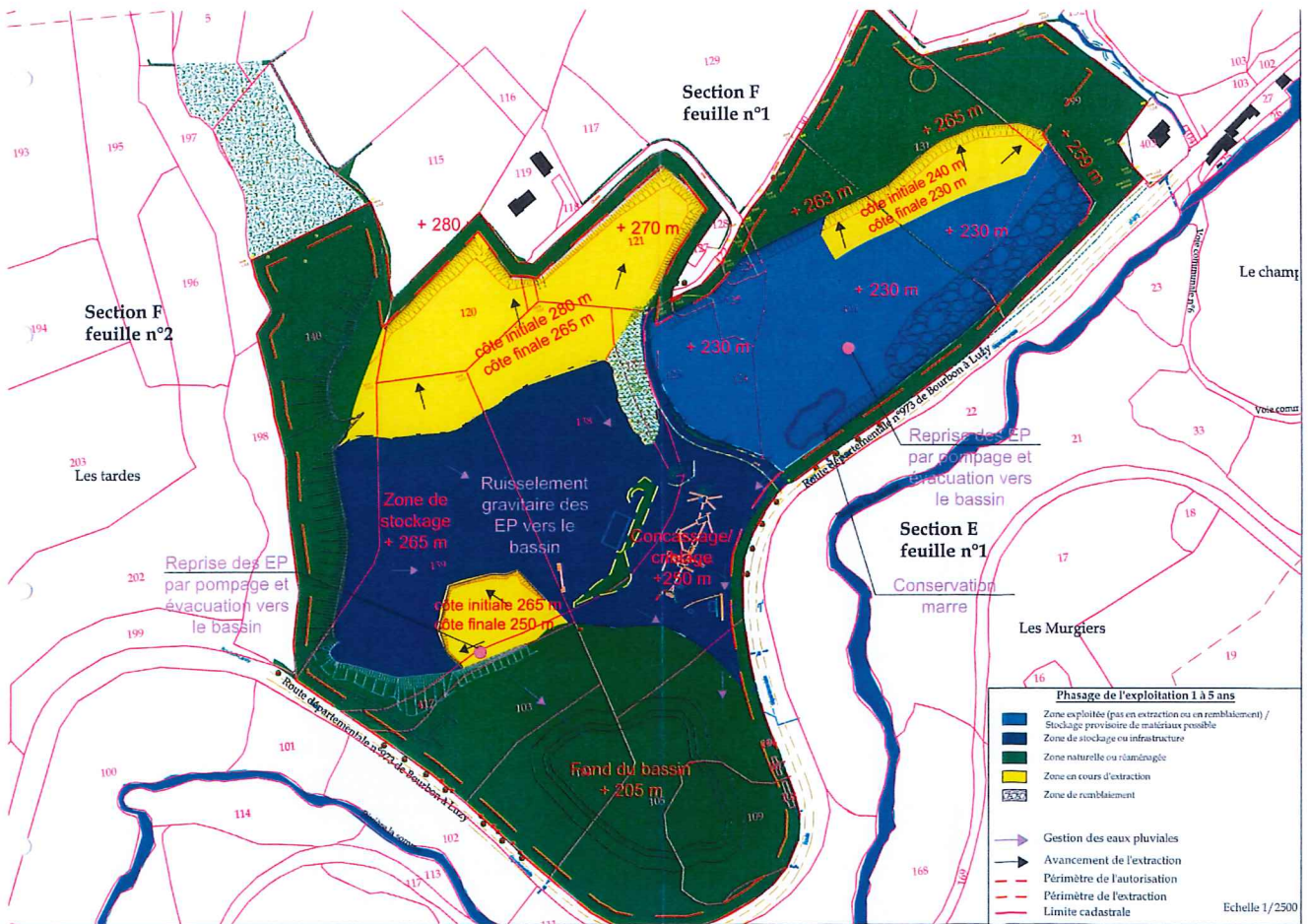


*Vu pour être annexé à
notre arrêté en date de ce jour
Mâcon, le 11 MAI 2017*

*Pour le préfet,
Le secrétaire général de la
Préfecture de Saône-et-Loire
Jean-Claude GENEY*

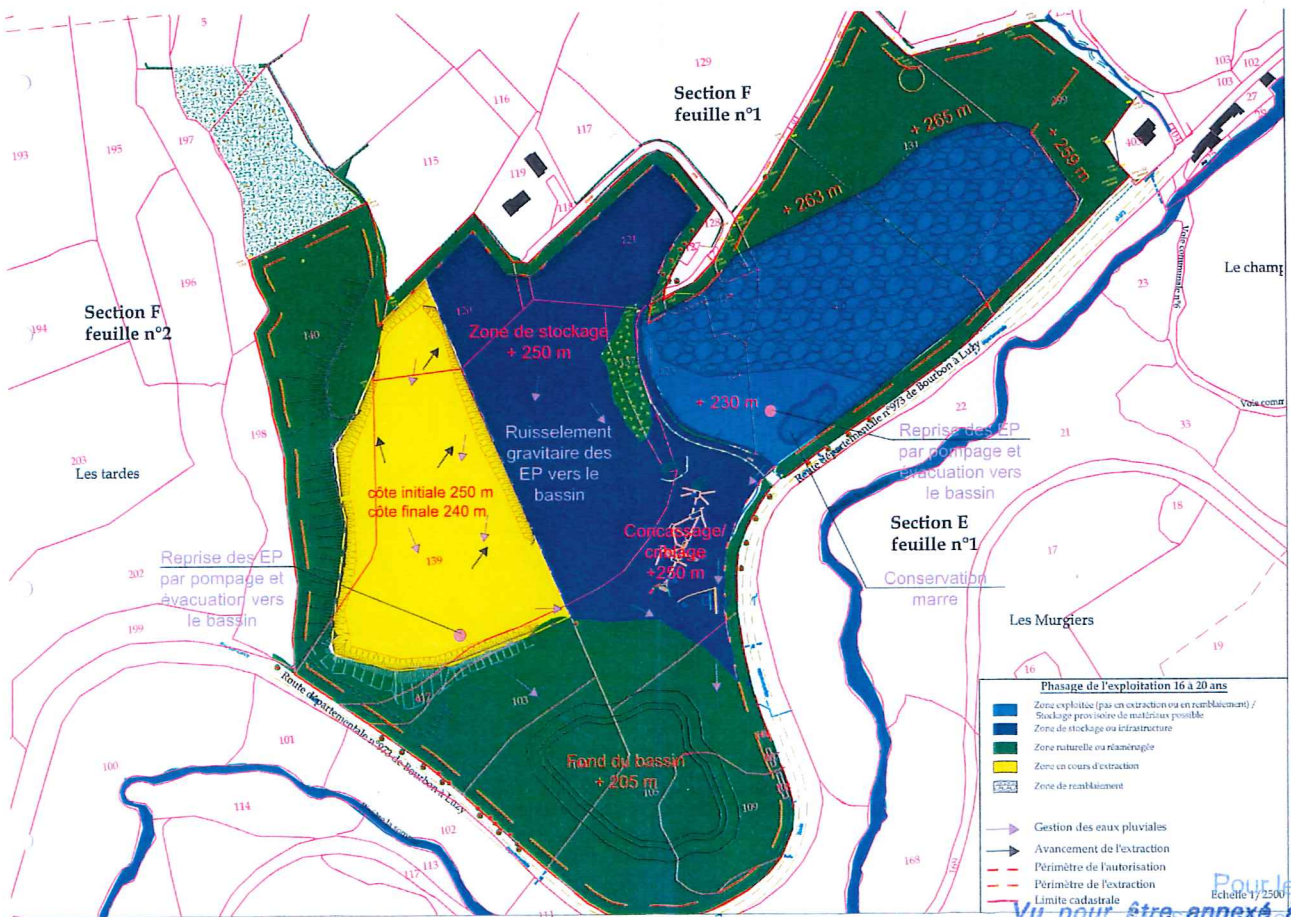
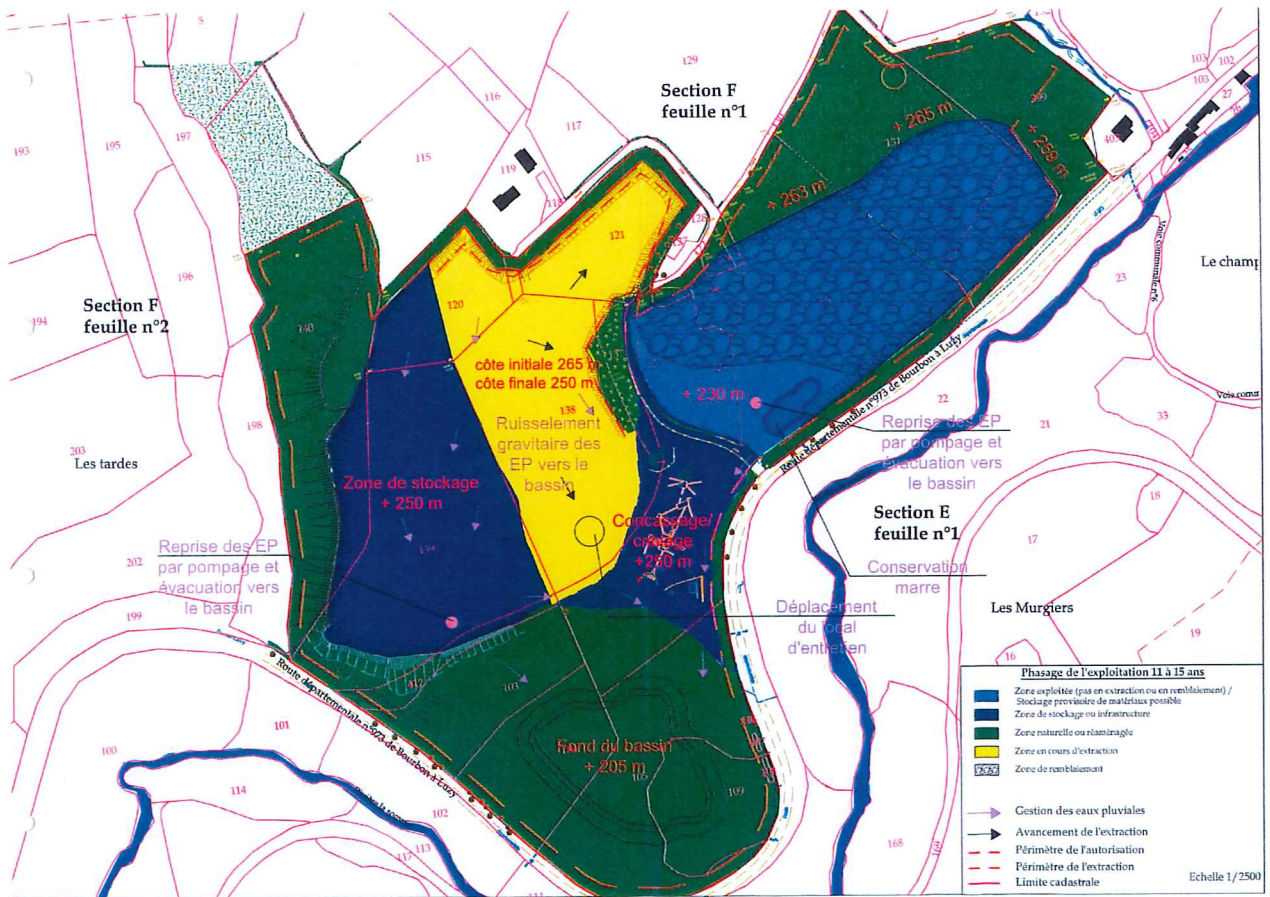
1/20/2020

Annexe 2 : Plan de phasage



Pour le préfet,
le secrétaire général de la
notre arrêté en date de ce jour 40
Mâcon, le 11 mai 2015
Jean-Claude GENEY

Annexe 2 : Plan de phasage (suite)

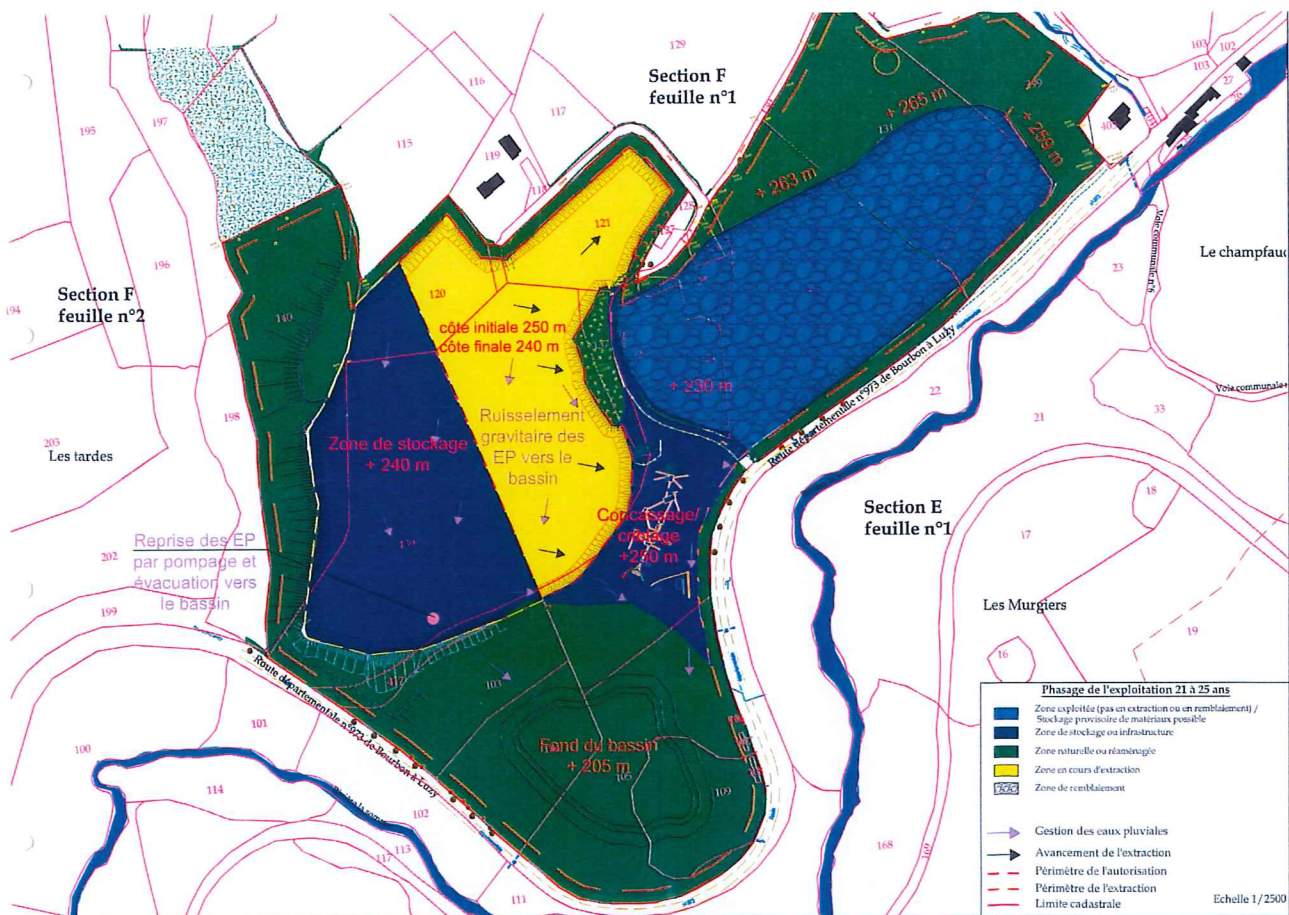


--- Périmètre de l'autorisation
 --- Périmètre de l'extraction
 --- Limite cadastrale

Echelle 1/2500

Vu pour être annexé à
 notre arrêté en date de ce jour
 Mâcon, le 11 MAI 2017
 Jean-Philippe GENEY

Annexe 2 : Plan de phasage (suite)



Annexe 3 : Plan de remise en état

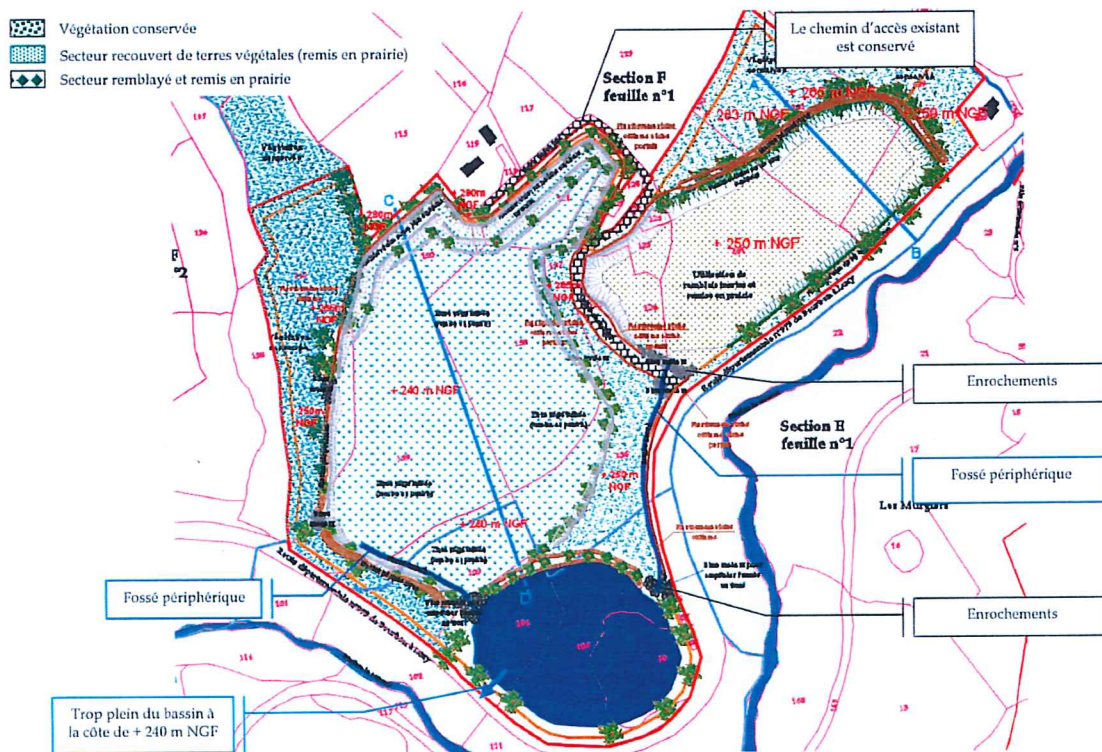


Figure 4 : Site remis en état après exploitation

Vu pour être annexé à
notre arrêté en date de ce jour Pour le préfet,
Mâcon, le 11 MAI 2017 le secrétaire général de la
préfecture de Saône-et-Loire
Jean-Claude GENEY

Annexe 4 : Plan de localisation des points de prélèvements et de rejets d'eau

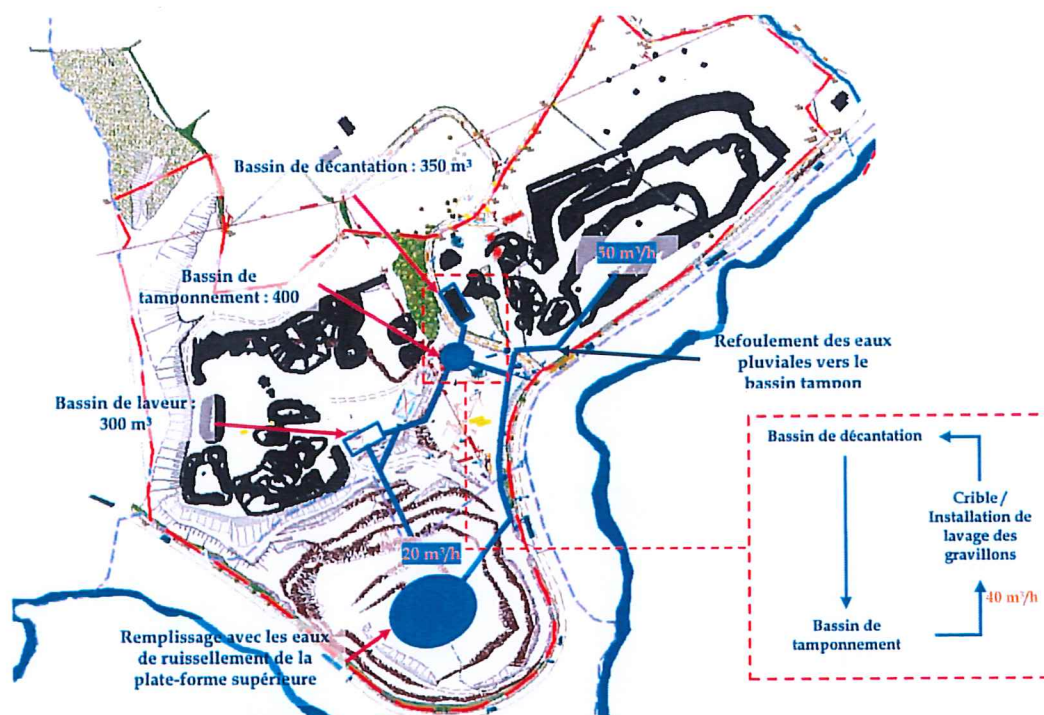


Figure 38 : Plan de la gestion des eaux pluviales

Annexe 5 : Plan de localisation de mesures de bruits



Figure 43 : Localisation de la zone à émergence réglementée

Vu pour être annexé à
notre arrêté en date de ce jour
Mâcon, le 11 mai 2017
préfecture de la Saône-et-Loire
Jean-Philippe GENEY

Annexe 6 : Plan de localisation des points de mesures de retombés de poussières (pour 2017)

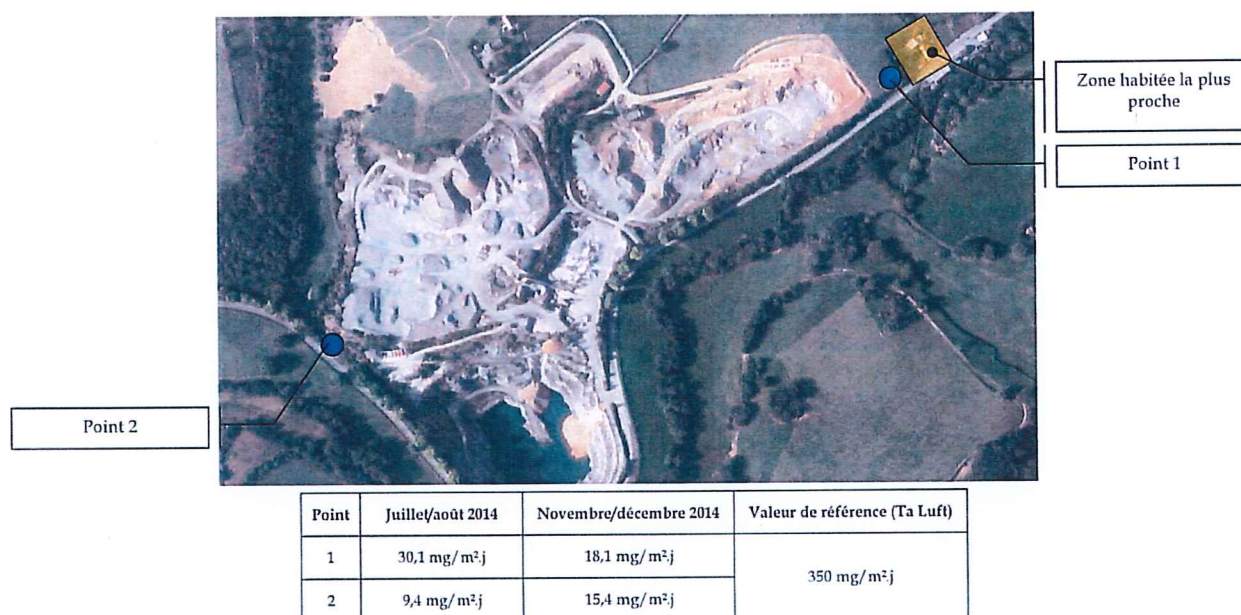


Figure 42 : Evolution des teneurs en poussières dans les retombées atmosphériques (méthode des plaquettes de dépôt)

*Vu pour être annexé à
notre arrêté en date de ce jour
Mâcon, le 11 MAI 2017*

*Pour le préfet,
le secrétaire général de la
préfecture de Saône-et-Loire
Jean-Claude GENEY*

